

自然と歴史

ロマンの町

へぐり

自

然

四季を愛しむ

春

花びら舞う
桃源郷へ

白色、桃色、黄色に朱色。

斜面いっばいに咲き競っています。

見事な満開も良いですが、花びらが風に舞うころも必見。

花びらの舞に酔い、春を愛し、日本の幸せを知る。

夏

清滝石仏群

修験者の修行場で、干光寺参道の溪谷沿いの

大きな岩肌に彫り込まれた多くの石仏。

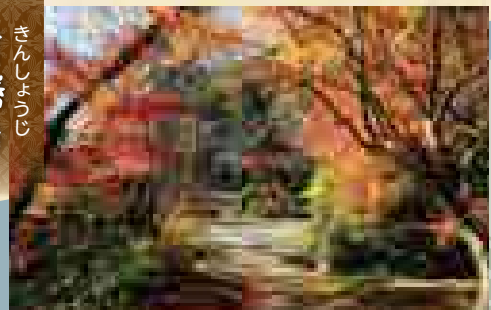
3.37mもの大きな八咫地蔵磨崖仏や、

巨石に彫り込まれた五尊仏。

流れ落ちる滝。深閑を深う夏の彩り。

金勝寺

きんしょうじ



奈良時代天平18年、行基により開かれた真言宗室生寺派の寺院。本堂向かって左手に線刻不動明王立像など14体の磨崖仏が刻まれています。地蔵菩薩立像には嶋左近の妻とみられる「茶々逆修」の銘があります。

■平群町槻原 近鉄元山上口駅から徒歩約7分

■問合せ：0745-45-0110

拝観：本堂拝観 300円(要予約)、駐車場あり(無料)



国^{くに}思^しびの歌(倭^{やまと}建^た命^{みこと})

倭^{やまと}は 国^{くに}の真^ま秀^{しゆ}ろば

たたなづく 青^{あお}垣^{かき}

山^{やま}籠^これる 倭^{やまと}し麗^{うるは}し

命^{また}の全^たけむ人は

置^た薦^{たみこも} 平^へ群^{ぐん}の山^{やま}の

熊^{くま}白^{まがし}檣^{がし}が葉^はを

警^{うづ}華^{つば}に挿^させ その子^こ

(古事記中巻・景行天皇帝紀より)

冬 溪谷の雪

奥原の冬。
 竜田川に舞い落ちる雪。
 水の流れに舞い落ちる木の、
 川端の樹木や岩に舞い降りる木の、
 自然に寄り添う白色の冬の溪谷。

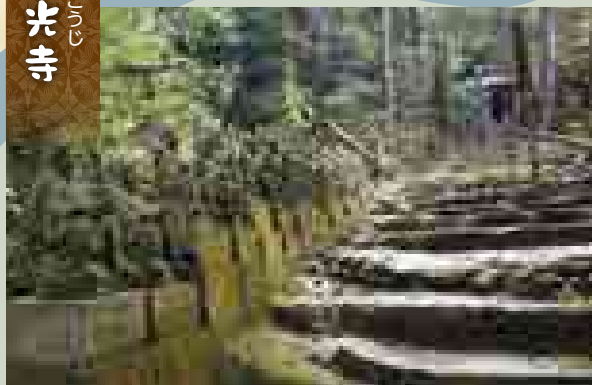
秋 ユリの木の群生

桃源郷の南側斜面に、大きく育ったユリの大木の群生。
 全ての葉が鮮やかにオレンジ色に染まる秋は、みごとの一言。
 錦に染まる生駒の斜面の中飞木一際目立ち、
 矢田丘陵からまはつきりと見える秋色の里心。

信仰と癒し

— 名勝を訪ねる —

千光寺



えんのぎょうじゃ えんのおづぬ
 役行者（役小角）が開いた修験道の寺院。山号は「鳴川山」。周辺には多くの行場があり、境内には、県指定文化財の梵鐘や、町指定文化財の役行者像、十三重層塔、宝塔などがあります。

- 平群町鳴川 近鉄元山上口駅から徒歩約60分
- 問合せ：0745-45-0652

拝観：境内自由、駐車場あり（無料）
 ※駐車場より徒歩10分



信貴山朝護孫子寺



しやうとくだいし
 霊峰信貴山の信仰から興ったと考えられる寺院。聖徳太子が開き、平安初期に命蓮上人が中興しました。著名な寺宝に国宝“信貴山縁起絵巻”があります。塔頭には玉蔵院、成福院、千手院があり、宿坊として整備されています。

- 平群町信貴山 近鉄信貴山下駅から奈良交通バス10分
 JR・近鉄王寺駅から奈良交通バス25分

■ 問合せ：0745-72-2277

拝観：境内自由、霊宝館 大人 300円・小人（小・中学生）200円

※特別拝観時は料金の変更あり

駐車場あり（普通自動車500円・バス1,000円）



へぐり谷景観15選

— 懐かしい原風景に浸る —

1 馬鍬淵溪谷



景観内容 竜田川の景観
最寄り駅 近鉄東山駅
アクセス 東山駅より徒歩8分

平群の谷間を流れる竜田川。ゴウゴウと音を立て、本流に流れおちる様はとても迫力があります。深い水の色。濁流に削られ丸みを帯びた茶褐色の奇岩も印象的。淵沿いには遊歩道が整備され、春には桜の花が満開です。

5 平等寺春日神社

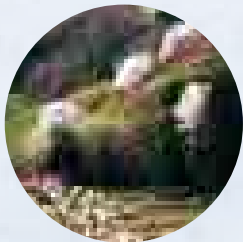


景観内容 曲り松 平群谷への景観
最寄り駅 近鉄竜田川駅
アクセス 竜田川駅より徒歩20分

平等寺集落。矢田丘陵の裾野の小高い場所にあります。由緒ある神社と堂の池。集落とこの地でくらす

人々を、昔も今もそっと包み込み見守っているかのようです。そんな感情豊かな思いを抱かせる、夕時の一瞬。茜色に染まった空と龍にも似た一本松を堂の池が静かに映し出す。心に残る夏の夕暮れです。

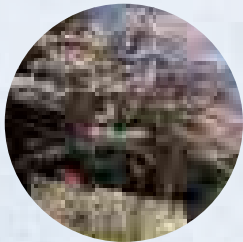
8 桃源郷



景観内容 桃、レンギョウ、モクレン
最寄り駅 近鉄平群駅
アクセス 平群駅より徒歩30分

平群の里山は、風情があります。耕しの季節。秋の稲田を囲むように、咲き残った寒椿と梅や桃の花が斜面を春色に染めています。艶やかな黄色のサンシュユと色濃い朱色のボケの花が顔をのぞかせ、純白の花びらのモクレンがその美しい姿で景観を彩ります。奥ゆかしい色。艶やかな色。純白。鄙びやかで雅やか。春の饗宴。色彩の競演。花々の共演。春の桃源郷は、美しい風景です。

11 石床神社旧社地



景観内容 陰石と樹木、田園風景
最寄り駅 近鉄竜田川駅
アクセス 竜田川駅より徒歩25分

越木塚集落の南側。竜田川の支流、伊文字川の脇にあります。中央に亀裂の入った巨岩が露出しています。青一色の春の空を背景に、境内にある桜の古木が見事な花を咲かせ、神社に続くあぜ道沿いには、春の草花が新たな命を芽吹きます。春の日差しに照らされた鳥居や石垣、草花も、古くから続くのどかで優しい春の風景です。

13 平群中央公園



景観内容 桜、ツツジ、銀杏
最寄り駅 近鉄竜田川駅
アクセス 竜田川駅より徒歩10分

公園内の黄色の並木道が、秋の訪れを知らせてくれます。銀杏の葉色が、緑から黄緑。鮮やかな黄色へと移行行く様はこの季節だけのプレゼント。全身を黄色に染め上げた木々も、仲良く美しさを競うように並んでいます。秋空に映える黄葉は、やがて一面に敷き詰められた黄色いカーペットとなり、秋の終わりと冬の訪れを感じる季節となります。見事だけれどどこか人恋しい秋の風景です。

14 竜田川遊歩道



景観内容 桜、竜田川
最寄り駅 近鉄竜田川駅
アクセス 竜田川駅より徒歩10分

暖かい陽光と共に春は訪れ、平群谷の中央を流れる竜田川を桜色に染め上げます。竜田川沿いに続く桜並木。大きく広く張り出した枝が満開になる風景は圧巻です。桜並木の下をお散歩する人。土手に腰を下ろしてお話する人があちらこちらで見られます。友人と家族と恋人と過ごす春のひとつとき。心もからだもホっこり温くなる竜田川の春の風景です。

No.	景観ポイント	主な景観内容	最寄り駅	アクセス (最寄り駅より)
2	しではら かんじょうなわ 榎原の勧請縄と 櫟原橋	竜田川の景観 単線風景	近鉄元山上口駅	徒歩5分
3	みさと 三里の風景	平群谷への景観 雑木林	近鉄平群駅	
4	ふなやましんじや や たきやうりやう 船山神社と矢田丘陵	橋 矢田丘陵の景観	近鉄平群駅	徒歩25分
6	つげ いじょうあと 橋井城跡	平群谷の景観	近鉄竜田川駅	徒歩50分
7	桃の坂道とユリの 一本木	桃、ユリの木 平群谷の景観	近鉄平群駅	徒歩20分
9	ユリの木の群生	ユリの木	近鉄平群駅	徒歩30分
10	ふぎ 福貴の里の風景	里山の田園風景	近鉄平群駅	徒歩40分
12	うどづかこふん 烏土塚古墳	墳丘から見る 平群谷の眺望	近鉄竜田川駅	徒歩10分
15	道の駅周辺	単線のある風景 (単線と田畑)	近鉄竜田川駅	徒歩15分

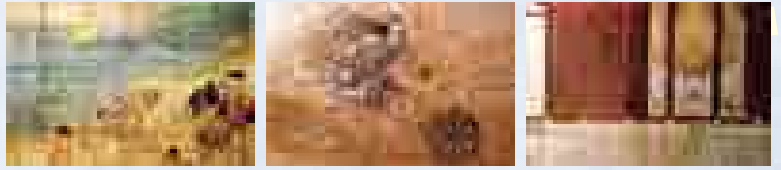
詳しい内容は平群町観光ホームページ内の「へぐり谷景観15選」にてご覧いただけます。



へびりの文化財

1 国指定 国宝 信貴山縁起絵巻(紙本著色信貴山縁起)

平安時代後期 信貴山朝護孫子寺(寄託:奈良国立博物館)



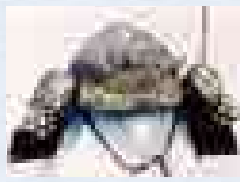
「飛倉ノ巻」

「延喜加持ノ巻」

「尼公ノ巻」

平安時代、延喜年間に信貴山で毘沙門天を祀り、不思議な法力で寺を中興した命運上人の事績を物語風に描いた絵巻物。

「飛倉ノ巻(山崎長者の巻)」 「延喜加持ノ巻」 「尼公ノ巻」の三巻からなり、日本の絵巻物における最高傑作で、日本上代の世俗画の到達点といわれています。自然風景の描写だけでなく、すべてに写実的に描かれ、建築史・風俗史の研究資料としての価値も高く評価されています。 ※毎秋、霊宝館で一部が里帰り展示されています。



2 国指定 重文 武器類(兜、袖、喉輪)

鎌倉時代 信貴山朝護孫子寺 霊宝館

楠木正成所用とされる武器類。兜一頭、袖一雙、喉輪一懸があり、いずれも鎌倉時代の作品。兜は鍔形を欠くが、黒糸織肩白糸、二十六間星紋である。鍔形が欠落するものの鍔形台や吹返しに菊水の模様を透かし彫りにした精巧な金具が付く優品です。信貴山と正成の濃密な関係を伝える遺品であるが、南朝系寺院としての信貴山の存在を示す貴重な資料です。

7 県指定 銅造毘沙門天立像

平安時代後期 信貴山朝護孫子寺 霊宝館



どうぞうびしゃもんでんりゅうぞう

県下では数少ない兜跋毘沙門天像で、寺伝で山崎長者の念持仏。霊宝館に安置され、小さな厨子に収められています。鑄銅製で鍍金の痕跡が残り、高さ17.2cmの小像ながら精緻な造りの毘沙門天立像で、高い宝冠をかぶり、海老籠手を付け、長い外套状の鎧を着た西域風の姿で、足下に地天女はないものの、四天王のうちの一像としてではなく、単独の兜跋毘沙門天像と考えられています。兜跋像の鑄銅仏は珍しく、信貴山の高僧の念持仏であろうと推測されています。



8 県指定 本造深沙大將立像

室町時代前期 杵築神社 観音堂

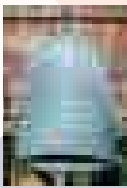
福貴畑の氏神、杵築神社観音堂において本尊聖観音座像の脇尊として祀られている巨像。仏教の真髄を知るため、唐よりインドに向かった玄奘三蔵(三蔵法師)が砂漠で遭難しかかった時に救った神とされ、憤怒の表情で、觸髻の首飾り、臍には子供の顔、膝は象頭を付け、腕に蛇を巻いた奇怪な姿をしている。



9 県指定 梵鐘

鎌倉時代 鳴川山元山上千光寺 鐘楼

千光寺の本堂である観音堂の右手前の鐘楼に掛かる鑄銅製で総高が108.6cm、口径62cmの梵鐘。素文で池の間一区に「大和国平群郡千光寺、元仁二年乙酉四月日(1225)」の陽鑄銘があり、県下の鎌倉時代在銘梵鐘として最古であり貴重な存在です。



平群町歴史の概要

平群町は、奈良県の北西部に位置し、東に矢田丘陵、西に生駒山系があり、中央を亀田川が流れています。倭建命が「たみこも平群の山のくまがしが葉を…」と歌に詠んだように、周囲を緑深い美しい山々に囲まれています。はやくから文化が開け、名所・旧跡が数多くある、豊かな「自然」と「歴史」に恵まれたまちです。

No.	指定区分	名称	時代	所有・管理者
3	国指定	重文 金銅鉢	平安時代 中期	信貴山朝護孫子寺 霊宝館
4	国指定	重文 木造聖観音立像	平安時代 中期	法隆寺・(北福貴) 普門院
5	国指定	重文 藤田家住宅	江戸時代 中期	個人
6	有	舞楽面(石川・退徳徳)	平安時代	信貴山朝護孫子寺 霊宝館
10	県指定	三里古墳出土品	古墳時代 後期	奈良福原考古学研究所付属博物館
11	県指定	信貴山寺資財宝物帳	平安時代 後期	信貴山朝護孫子寺 霊宝館
12	形	菊水の旗	鎌倉時代 末期	信貴山朝護孫子寺 霊宝館
13	形	石室十三仏	室町時代	信貴山朝護孫子寺 成福院
14	文	薬師如来座像	平安時代 後期	槻原山金勝寺 本堂
15	文	薬師三尊像	室町時代	槻原山金勝寺 本堂
16	町	磨崖石仏群	鎌倉~江戸時代	槻原山金勝寺 境内
17	町	十三重層塔	平安時代	(金勝寺墓地)
18	指	役行者・前鬼・後鬼像	鎌倉時代	鳴川山元山上千光寺 開山堂
19	指	十三重層塔・宝塔	鎌倉時代	鳴川山元山上千光寺 境内
20	定	清滝石仏群	鎌倉~室町時代	鳴川大字
21	定	揺るぎ地蔵石仏群	鎌倉~室町時代	鳴川大字
22	定	聖観音座像	室町時代	杵築神社 観音堂
23	定	光明寺五輪塔群	鎌倉~室町時代	個人 光明寺跡
24	定	椿井線刻石仏	鎌倉時代	椿井大字(椿井集落西入口)
25	有民	重文 生駒十三峠の十三塚	室町時代後期?	個人・近畿日本鉄道
26	国	烏土塚古墳	古墳時代後期	国・平群町
27	国	宮山塚古墳	古墳時代	個人
28	史	ツボリ山古墳	飛鳥時代	平群町
29	史	西宮古墳	飛鳥時代	国・平群町
30	史	三里古墳	古墳時代 後期	個人
31	史	剣上塚古墳	古墳時代	平群町
32	史	栗塚古墳	古墳時代	平群町
33	史	命蓮墓(墳墓)	室町時代	信貴山朝護孫子寺
34	史	信貴山城跡	室町~安土桃山時代	信貴山朝護孫子寺
A	陵墓	長屋王墓		宮内庁
B	陵墓	吉備内親王墓		宮内庁

詳しい内容は平群町観光ホームページ内の「平群町における指定文化財」にてご覧いただけます。

お問合せ 平群町教育委員会 TEL: 0745-45-2101

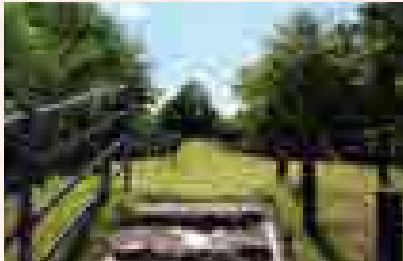


歴史スポット

— 古のロマンを感じる —

平群町には100あまりの古墳があると知られ、劔上塚、烏土塚、三里古墳など優れた馬具を一緒に埋葬する古墳や、飛鳥時代のつぼり心古墳、西宮古墳などがあります。烏土塚の石室には巨石が、西宮古墳には精美な石が使われるなど、平群氏の活躍を裏付けています。

烏土塚古墳 (うどづかこふん)



平群町春日丘 近鉄竜田川駅から徒歩5分

全長60.5m、後円部径35m、高さ約8mで平群谷最大の前方後円墳。馬具や武器、銅鏡、土器類が出土し、石室前で埴輪を用いた祭祀跡が確認されています。

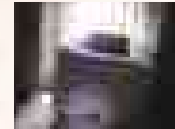


西宮古墳 (にしのみやこふん)



平群町西宮 近鉄竜田川駅から徒歩10分

7世紀中頃に築造されたとみられる一辺36m、高さ7.5mの方墳で奈良県史跡に指定されています。二段のテラスを持つ3段築成で、石室は切石を用いた優美な横穴式石室です。



— 戦国の世を駆け抜けた二人の武将 — へぐり戦国時代

平群町では歴史に残る戦国武将が活躍していました。

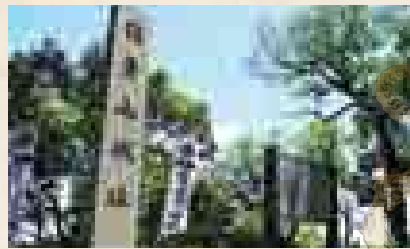
椿井城跡 (つばいじょうあと)



矢田丘陵の稜線上に築かれた山城跡。東西150m、南北300mに渡って築城され、多くの曲輪や堀切、土塁等が残っています。山頂からは、平群谷が一望できます。

平群町椿井 近鉄竜田川駅から徒歩50分
道の駅くまがしステーションから徒歩50分

信貴山城跡 (しぎさんじょうあと)



信貴山雄嶽山頂を中心に築城され、東西550m、南北700mに達する県下最大規模の中世山城。16世紀中頃、松永久秀が入城し、整備しました。

平群町信貴山 近鉄信貴山下駅から徒歩10分
JR・近鉄王寺駅から徒歩25分



知将 嶋左近



謀将 松永久秀



左近くん

しまさこん 嶋左近

僕は平群出身の戦国武将・嶋左近！平群の地に山城を築いたんだよ

中世の平群谷(へぐりだに)を支配していた嶋氏の後裔で、筒井氏・石田三成に仕えたとされています。

武勇、知略に優れ、「治部少(石田三成)に過ぎたるものが二つあり、嶋の左近と佐和山(さわやま)の城」と謳われる程の名士として活躍し、関ヶ原の戦いで戦死したとされています。

— 自然が育んだ —

特産物



平群のお酒

日本酒「平群」平群産ヒノヒカリ100%の純米大吟醸と純米酒。ラベルデザインは近畿大学農学部協力です。
へぐりの芋焼酎「望の恵」平群産金時芋の甘味と旨みを味わえる風味豊かな一品です。
「へぐりの梅酒」一粒ずつ手摘みした平群産の完熟梅から造られる女性に人気のお酒です。



まほろば古都華ジャム

食べる飴 いちご

古都華キャラメル

古都華ポップコーン

道の駅大和路へぐり オリジナル古都華関連商品

古都華の聖地：平群ならではの「道の駅オリジナル商品」です。古都華の濃厚な味わいを様々な形で1年中味わうことができます。



金時いも かぼちゃ ジェラート

あまいもグラッセ ほし芋

平群町 × 近畿大学 連携商品

近大アグリビジネス実習生が平群町内の圃場で丹精込めて育てた野菜の加工品です。秋はカボチャ、冬はサツマイモをジェラートに。甘納豆、干し芋なども好評発売中。

イタリアンジェラート いちご

オリジナルのミルクベースに平群産の「古都華」を加えた無添加の手作りいちごジェラート。古都華の甘みや酸味、色合いを感じ取っていただける一品です。



手づくり味噌

平群のお米で作ったこだわり無添加の手づくり味噌。ゆず、サンショウ、生姜など様々な特徴ある味覚を引き出しています。ごはんのおともどうぞ。手づくり味噌は平群ブランド商品にもなっています。



まほろば古都華ジャム

平群産古都華をふんだんに使用し、古都華の持つ深く鮮やかな赤色、濃厚な甘みを閉じ込めた無添加ジャム。一年を通じて多くの古都華ファンに愛されています。

長屋王 ながやおう

奈良時代の皇親政治家（こうしんせいじか）で、聖武天皇が即位すると左大臣として活躍しました。729年に「長屋王の変」で謀反の罪で自害に追い込まれ、悲劇的な最期を迎えました。

長屋王邸の遺跡からは「平群廣足（へぐりのひろたり）」や「平群廣成（へぐりのひろなり）」の木簡（もっかん）が見つかり、長屋王と平群氏の絆が感じられます。

僕は奈良時代の政治家だったんだ！
平群のまちには深いゆかりがあるんだ。
長屋くんって呼んでね。



長屋くん

長屋王墓（ながやおうぼ）

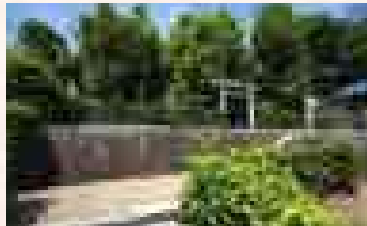


江戸時代の伝承に基づいて明治時代に宮内庁より奈良時代初めの左大臣長屋王の墓に治定されています。

平群町梨本（御陵苑）
近鉄平群駅から徒歩10分



吉備内親王墓（きびないしんのうぼ）



奈良時代初頭、藤原氏の陰謀に倒れた左大臣長屋王の夫人の墓。地元では「ウシオ塚」と呼ばれています。

平群町梨本（御陵苑）
近鉄平群駅から徒歩10分



平群ブランド

“ぽっけ”は平群谷を。
“Rich”は自然・歴史・農産物・暮らし・心の豊かさを表現しています。
平群ブランド認定は、ロゴマークが目印です。



ブドウ

奈良県内最大級のブドウの生産地として、県内はもちろん大阪、京都の各市場に向けて出荷されています。ひと房ひと房。果実のひと粒ひと粒。大切に育てられた、糖度が高い真夏の果実です。



バラ

美しさ。高い品質。そして、何よりも麗しい。持ちの良さで、市場をはじめ愛好家から高い評価を受けている平群のバラ。温室栽培により周年出荷が行われ、色鮮やかなバラを一年中楽しむことができます。



小菊

夏秋期の生産量、日本一を誇る王道です。品質の高さと花持ちの良さゆえに市場からは高い評価を受け、トップブランドとして確固たる地位を築いています。

イチゴ

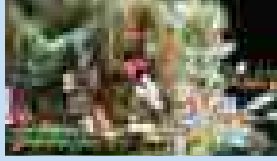
色と香りで子どもから大人まで魅了する平群のイチゴ。中でも古都華は、香り高い艶やかな赤い実と糖度と酸度が高く濃厚な味わいが楽しめる自慢のイチゴです。

行事案内



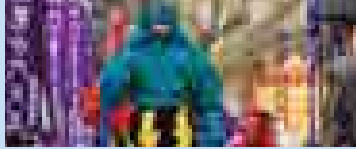
信貴山朝護孫子寺

左義長（納め札焼き大どんど）



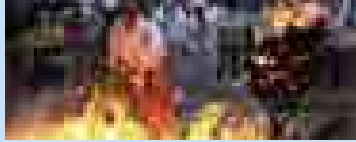
不要になったお札やメ縄を焼却する行事。本堂にて供養のお勤めが行われた後、一山僧侶、行者の行列にて赤門下広場へ移動し、竜の形をした大タイマツが焼かれ、供養されます。17時祈禱、18時点火で所要時間は約1時間程度です。

節分大法要、鬼追式（豆まき）



あばれる赤鬼、青鬼を毘沙門天王が退治し、吉祥天女が福豆を授けるとの逸話にちなんで、毎年節分の夜、節分大法要が終わった後に節分の豆まき行事が行われます。鬼が金棒やタイマツを持ち、本堂から僧侶や年男に追われ、各宿坊門前まで逃げ回ります。

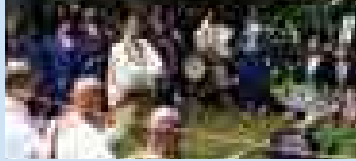
柴燈護摩供火渡り大祈願会



毎年1回、文化の日に行われる一般参加法要。「火わたり」すなわち、裸足で火の上を渡り、開運長久、無病息災を祈願します。

鳴川山元山上千光寺

戸開式・戸閉式



千光寺の行場である元山上ヶ岳の山開きと山閉じの儀式。冬の間、修行の場である山々を閉じ、次の季節への生命力を育みます。千光寺境内で護摩が焚かれ、行者堂の鍵の受け渡しが行われます。

戸開式（戸開式大法会）毎年 4月第1土曜日
戸閉式（戸閉式大法会）毎年10月第1土曜日

滝祭り火渡り修行



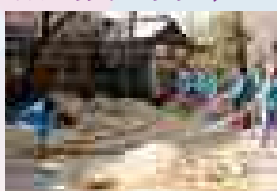
毎年8月第1日 曜日、滝行と火渡り行が、清滝の行場と千光寺火渡り道場で開催されます。一般の方の参加も可能な厳粛な行事です。

へぐり時代祭り



平群町にゆかりある歴史人物たちが町内を練り歩く「時代行列」を中心に、平群町総合文化センターをメイン会場とした町最大級のイベント。毎年、4月29日の祝日に開催されます。

勧請縄掛け



村の入口に疫病や悪人が入りこまないようにする結界。勧請縄（勧請綱）。町内に脈々と今に伝わる伝統的な民俗行事で、5大字（久安寺、鳴川、檜原、信貴畑、福貴畑）の6ヶ所で続けられます。毎年12月下旬から1月上旬に新しく掛け替えられます。



国道168号線沿 道の駅

● 大和路へぐりくまがしステーション

信貴生駒山地の東、国道168号線沿いにある道の駅。ドライブの休憩機能の他、町内で採れた新鮮な農産物や花卉を販売する「とれたて市」、特産品販売や自然派カフェ & レストランを設置。ふれあいやすらぎの場所です。

とれたて市
毎日開催!!
AM9:00オープン!!

古都華ハフエが
オススメ!

所在地 平群町平等寺75-1

TEL 0745-45-8511

営業時間 物販施設 9:00~18:00

レストラン 9:00~17:30

(L.O.17:00)

定休日 なし 年末年始(12/31~1/3)のみ休館。

※トイレ・駐車場・公衆電話は24時間利用可

URL <http://www.heguri-apc.jp/station/>



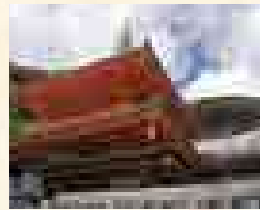
● 信貴山朝護孫子寺 宿坊

~非日常の神秘の世界と

パワースポットを感じて~



玉蔵院



成福院



千手院

信貴山宿坊として親しまれ、宿泊、研修、食事の設備を有し、いずれも近代設備を施しています。宿泊・食事の他に御祈禱、法話、写経や、霊宝館、戒壇めぐり、境内の御案内なども行っています。

※宿泊・お食事 事前予約必要。

玉蔵院 TEL 0745-72-2881

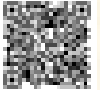
URL <http://www.gyokuzo.com/>

成福院 TEL 0745-72-2581

URL <http://www.jyofukuin.jp/>

千手院 TEL 0745-72-4481

URL <http://senjuuin.or.jp/>



● 平群町観光ボランティアガイドの会

~道の駅発着 ガイドと歩く歴史探訪~

土・日・祝(10:00~15:00)に平群町の見どころなどを心を込めてご案内します。当日案内可能。無料。



● 信貴山観光iセンター



信貴山観光情報の発信基地として、信貴山の観光案内の他に、売店・食事コーナーを併設。

奈良漬け
アイスが
オススメ!

お土産は、信貴山の特産品を中心に平群町や三郷町の特産品、オリジナルグッズ等を販売しています。

所在地 平群町信貴山2280-1

TEL 0745-44-9855

営業時間 10:00~17:00

定休日 年中無休

URL <http://www.shigisan.org/>



町内の「グルメ&ショップ」の詳細内容は、平群町観光ホームページ「山のぼっけNAVI」にてご覧いただけます。

● 千光寺宿坊・千光寺ユースホステル



金剛生駒紀泉国定公園内にあり、自然豊かな谷あいにある。純日本風のお寺の庫裡を利用した建物です。心のやすらぎを得ながら囲炉裏を囲んでの雑談や希望すれば体験修行もできます。

所在地 平群町鳴川188

TEL 0745-45-0652

宿坊 約60名(ユースホステル30名)

※宿泊・お食事は事前予約必要

駐車場 有(無料) 大型車可能 ※駐車場より徒歩10分



● 平群町自然休養村センター



千光寺に隣接して整備された休憩・宿泊施設。鳴川川の渓流沿いで鳴川峠を越える街道添いにあり、生駒山系の散策拠点にもなっています。寺院関係者による家庭的なサービスが自慢です。

所在地 平群町鳴川188

TEL 0745-45-4444

宿泊 約30名

※宿泊・お食事は事前予約必要



● 亀の井ホテル大和平群

~旬の食材や庭園・露天風呂で

満ち足りた時を~

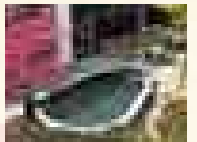


大和路の原風景を望む「散策」と「料理」の温泉旅館。

庭園露天風呂と幻想的な雰囲気をお楽しみ

いただける座湯を心ゆくまでご堪能下さい。

宿泊利用以外にも日帰り入浴も可能です。



所在地 平群町上庄2-16-1

TEL 0745-45-0351

宿泊 約122名(要予約) CI 15:00 CO 10:00

駐車場 有(無料) 大型車可能

営業時間 「亀の井ホテル大和平群」ホームページでご確認下さい。

URL <https://kamenoi-hotels.com/yamatoheguri/>

日帰り利用営業時間

◆月曜・水曜

13:00~20:00

(受付終了 19:30)

◆火曜・木曜~日曜

11:00~20:00

(受付終了 19:30)

アクセスガイド



鉄道

- 大阪から
 - 大阪 - (JR大和路線) - 王寺 - (近鉄生駒線) - 平群
 - 難波 - (近鉄奈良線) - 生駒 - (近鉄生駒線) - 平群
- 京都から
 - 京都 - (近鉄京都線) - 西大寺 - (近鉄奈良線) - 生駒 - (近鉄生駒線) - 平群

自動車

- 大阪から
 - (第二阪奈道路) - 沓分I.C. - (国道168号線) - 平群
 - (西名阪自動車) - 香芝I.C. - (国道168号線) - 平群
- 京都から
 - (国道24号線) - 奈良 - (阪奈道路) - 生駒 - (国道168号線) - 平群

お問い合わせ 平群町役場観光産業課 奈良県生駒郡平群町吉新1-1-1 TEL.0745-45-1001 (代表) TEL.0745-45-1017 (直通)

平群町のプロフィール

- 東経 / 135度42分3秒
- 北緯 / 34度37分6秒
- (※位置: 平群小学校校庭)
- 海拔 / 60.79m
- 面積 / 23.90km²
- 東西 / 約5.5km
- 南北 / 約6.0km