

平群町防災ハザードマップ

指定避難所 及び 指定緊急避難場所

■災害が発生、または発生するおそれがあるときに利用できます。

名称	所在地	風水害
1 平群北小学校	緑ヶ丘1-4-1	× ○
2 老人福祉センター「かしのき荘」	梨本351-1	× ○
3 平群小学校	吉新2-2-13	○*1 ○
4 平群中学校	福貴1301	○ ○
5 総合スポーツセンター(メインアリーナ)	福貴72	○ ○
6 活性化センター「くまがしステーション」	平等寺75-1	× ○
7 平群南小学校	椿井820	○ ○
8 市民生活協同組合ならこぽ 「ディアスコープたつたがわ」	椿井734-1	○*2 ○
9 プリズムへぐり	西宮2-1-6	× ○

*1: 指定緊急避難場所として使用する場合は、体育館のみを使用
*2: 洪水浸水想定区域内の避難所であり、逃げ遅れた場合のみ2階以上の高い所へ避難する施設
×: 風水害時に利用できない施設

広域避難地

■大規模災害が発生、または発生するおそれがあるときに利用できます。

名称	所在地
1 平群北小学校運動場	緑ヶ丘1-4-1
2 平群北公園	菊美台1-11
3 平群小学校運動場	吉新2-2-13
4 平群中学校運動場	福貴1301
5 平群健民運動場	若葉台5-109-5
6 平群中央公園	若井、西宮、下垣内地内
7 平群南小学校運動場	椿井820

福祉避難所

■指定避難所での避難生活が困難な要配慮者が利用することができます。

名称	所在地
1 ふれあい交流センター(地域包括支援センター)	梨本350-1
2 はなさとこども園	福貴1113
3 ゆめさとこども園	椿井242-1
4 特別養護老人ホーム「グレースの里」	越木塚336-1
5 特別養護老人ホーム「第二グレースの里」	椿井244
6 ひまわり生駒苑	上庄1-15-16
7 平群北幼稚園	緑ヶ丘1-3-21

一時集会所

■避難を行う場合に、一時的に集合する場所、または集団で避難するための身近な集会所です。

名称	所在地	風水害
1 鳴川集会所	鳴川242	×
2 榎原集落センター	榎原498	×
3 椿井集会所	椿井1-1-1	○
4 榎原自治会館	榎原201-16	×
5 緑ヶ丘自治会館	緑ヶ丘3-2-16	○
6 上庄農村環境改善センター	上庄5-3-7	×
7 上庄集会所	上庄3-10-52	○
8 梨本集会所	梨本402	×
9 若葉台集会所	若葉台1-3-8	○
10 ロースタウン若葉台自治会館	若葉台3-16-36	○
11 御陵苑公民館	梨本733	○
12 吉新公民館	吉新2-1-24	×
13 三里公民館	三里1002-3	×
14 白石畑集会所	白石畑231	×
15 平等寺公民館	平等寺242	×
16 下垣内公民館	下垣内133-1	×
17 平群町公民館福貴分館	福貴747	×
18 はつかやま集会所	光ヶ丘2-6-12	○
19 光ヶ丘自治会館	光ヶ丘1-15-12	○
20 福貴団地自治会館	福貴1049-114	○
21 福貴畑集落センター	福貴畑1273	○
22 久安寺公民館	久安寺1275	×
23 信貴畑集落センター	信貴畑1207-1	○
24 榎原集会所	榎原261-1	○
25 越木塚集会所	越木塚52	○
26 若井集会所	若井425-7	○
27 西宮公民館	西宮1-10-5	○
28 春日丘公民館	春日丘2-1-18	○
29 椿井公民館	椿井194	○
30 電田川ネオポリス自治会館	電田川1-1-7	×
31 電田川自治会館	電田川13-10-18	○
32 北信貴ヶ丘自治会館	北信貴ヶ丘2-3-29	○
33 信貴山公民館	信貴山2303-6	×
34 菊美台集会所	菊美台3-18-1	○

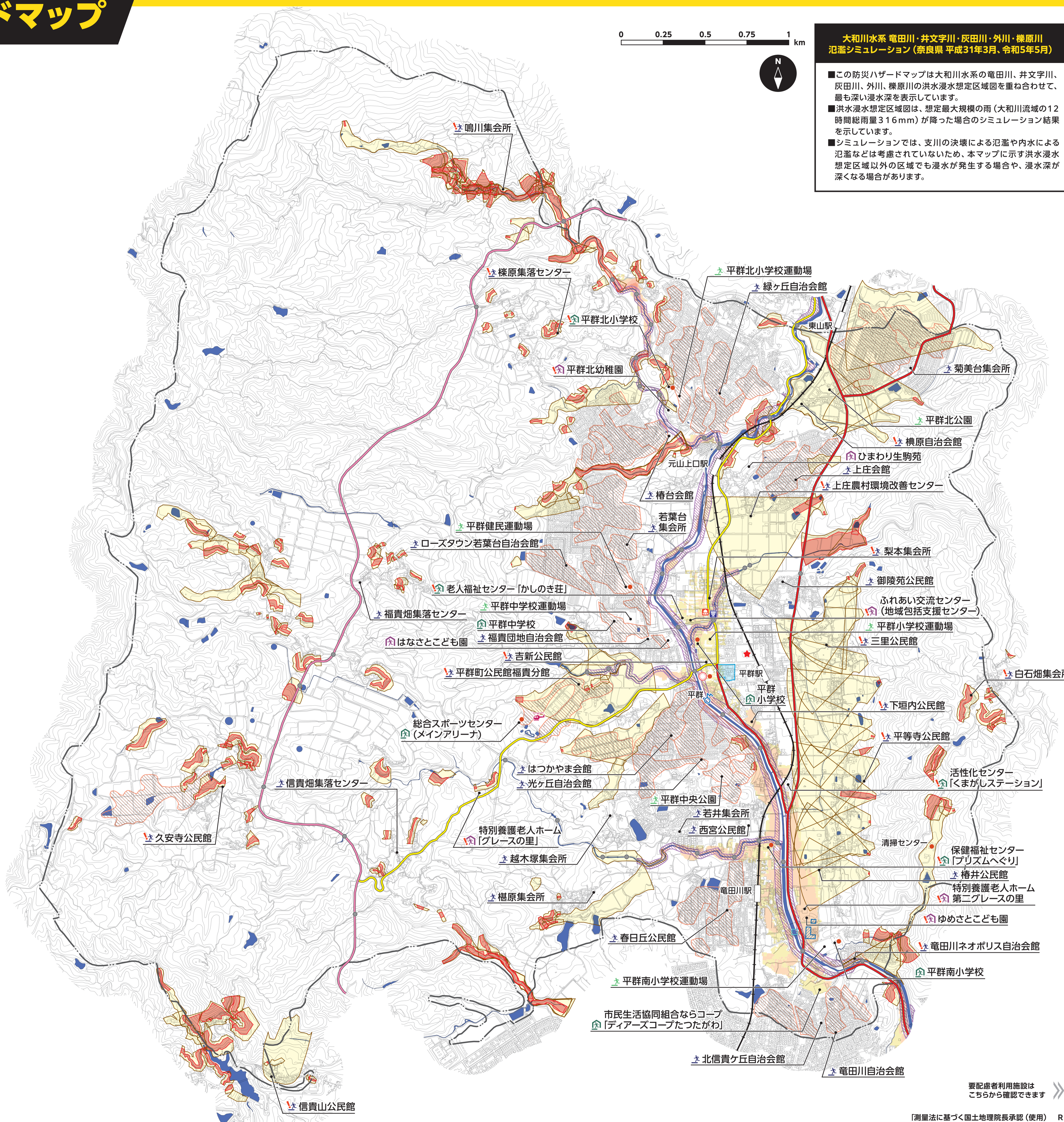
×: 風水害時に利用できない施設

0 0.25 0.5 0.75 1 km



大和川水系 電田川・井文字川・灰田川・外川・榎原川 氾濫シミュレーション(奈良県 平成31年3月、令和5年5月)

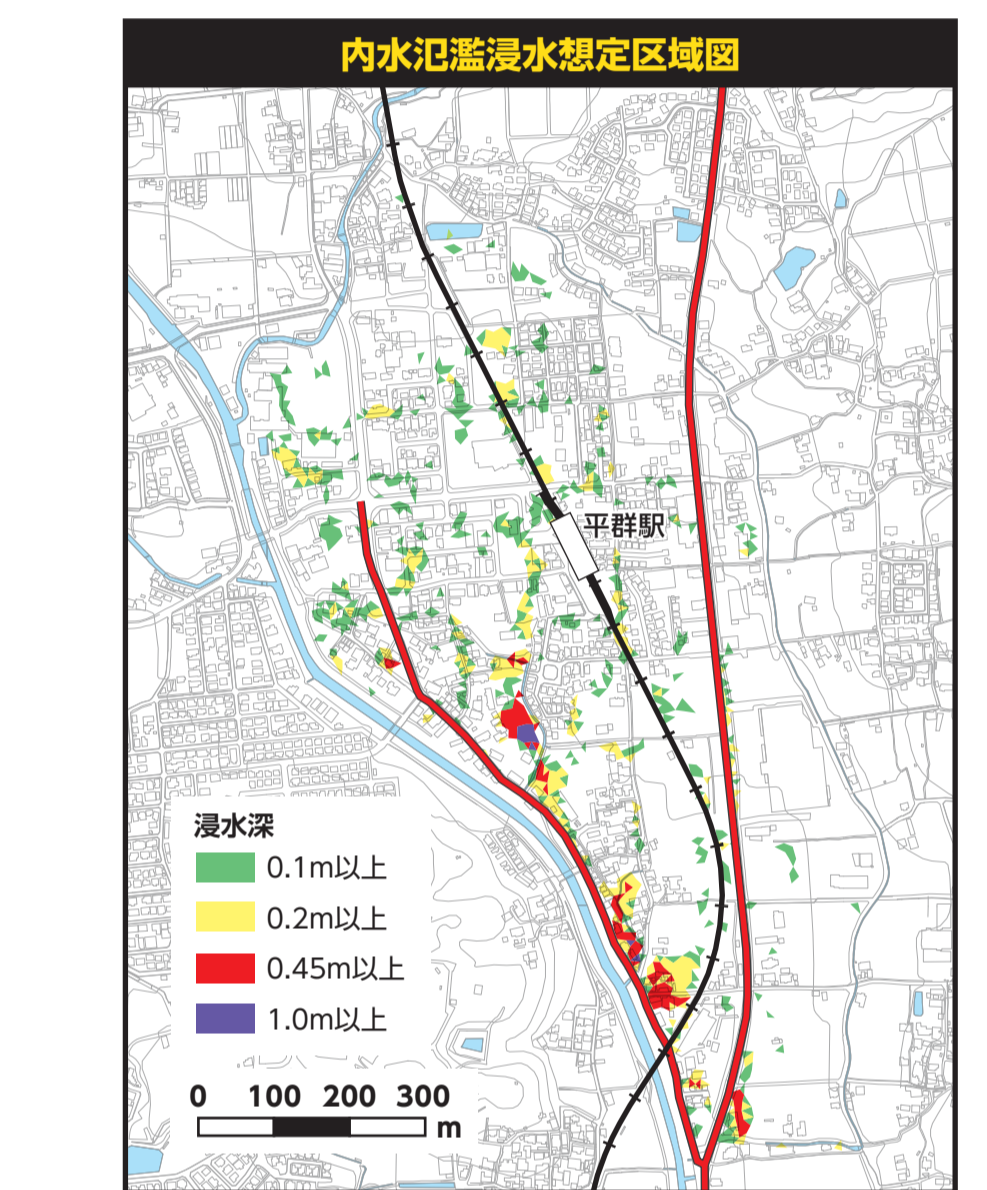
■この防災ハザードマップは大和川水系の電田川、井文字川、灰田川、外川、榎原川の洪水浸水想定区域図を重ね合わせて、最も深い浸水深を表示しています。
■洪水浸水想定区域図は、想定最大規模の雨(大和川流域の12時間総雨量316mm)が降った場合のシミュレーション結果を示しています。
■シミュレーションでは、支川の決壊による氾濫や内水による氾濫などは考慮されていないため、本マップに示す洪水浸水想定区域以外の区域でも浸水が発生する場合、浸水深が深くなる場合があります。



早期の立退きが必要な区域

家屋倒壊等 氾濫想定区域 (河岸侵食)	河岸の侵食により家屋が倒壊するおそれがあります。								
浸水継続時間が 長い区域 (12時間以上 24時間未満)	立退き避難を行わなかった場合、長時間の浸水により生活に支障が出るおそれがあります。								
家屋が水没する おそれのある区域	<table border="1"> <tr><td>5.0m以上</td><td>(1階部分以上浸水)</td></tr> <tr><td>3.0m~5.0m未満</td><td>(1階部分まで浸水)</td></tr> <tr><td>0.5m~3.0m未満</td><td>(1階部分まで浸水)</td></tr> <tr><td>0.5m未満</td><td>(1階部分まで浸水)</td></tr> </table> 最上階も浸水するおそれがあります。	5.0m以上	(1階部分以上浸水)	3.0m~5.0m未満	(1階部分まで浸水)	0.5m~3.0m未満	(1階部分まで浸水)	0.5m未満	(1階部分まで浸水)
5.0m以上	(1階部分以上浸水)								
3.0m~5.0m未満	(1階部分まで浸水)								
0.5m~3.0m未満	(1階部分まで浸水)								
0.5m未満	(1階部分まで浸水)								

早めに避難所へ立退き避難を行いましょ



この図は令和7年3月に平群町が作成した内水浸水想定区域図を掲載しており、想定最大規模である1時間雨量147mmが降った場合のシミュレーション結果を示しています。

凡例

災害種別に関わらず使用できる施設	緊急ヘリポート
水害時使用できない場合がある施設	水位観測所
指定避難所及び指定緊急避難場所	井堰
広域避難地	防災拠点
福祉避難所	道路・橋
一時集会所	緊急輸送道路
平群町総合文化センターくまがしホール(災害対策本部)	物資輸送道路
平群町役場	広域農道
西和消防署北分署	橋梁
西和警察署平群交番	土砂災害警戒区域
浸水深	レッドゾーン
0.5m未満	土石流
0.5m~3m未満	土石流急傾斜地の崩壊地すべり
3m~5m未満	その他の危険箇所
5m~10m未満	浸水実績
	大規模盛土造成地

要配慮者利用施設は
こちらから確認できます

【測量法に基づく国土院院長承認(使用) R 7JHs 431】