

MY TOWN HEGURI

# 平群

水と緑と文化の町・へぐり

## 目次

- 【特集】まちを彩る平群のバラ…………… 2
- ごみ減量フェスタ2026…………… 4
- 令和8年度 平群町当初予算…………… 6
- 軽自動車税の納期限は6月1日(月)です…11

5

令和8年5月号

No.742

## サクラ、咲ク。 ピカピカの1年生

プリズムへぐり前の桜並木で出会った、新小学1年生。  
少し大きめの制服と自分で選んだランドセルを背負い、新しい  
学校生活を楽しみにされていました。お姉さんになり、少し緊張  
混じりの“キリっとした笑顔”にどこか誇らしさを感じます。  
その一步一步が、輝く未来へつながっていきますように。  
新入生の皆さん、おめでとうございます。

# 【特集】 まちを 彩る 平群のバラ

本町では温暖な気候と水はけのよい土壌を活かし、花き栽培が盛んに行われ、昭和40年代に本格的なバラの栽培が始まりました。現在、町内で生産されているバラは約30種類。バラ農家さんの情熱と平群の自然がぎゅっと詰まったバラは、全国に誇れる自慢の特産品です。



## 365日、バラと会話する。 安定供給を支える熟練の眼差し

現在、平群のバラは「平群温室バラ組合」の皆さんによって、年間約100万本が生産されています。主な出荷先は、なにわ花いちば・西日本花き・京都生花・大田花き・オーフネットの5市場で、関西だけでなく、関東にも出荷しています。通年出荷で、花持ちが良く、高品質な点が評価されています。

今回は、平群ブランド「HEGURI ROSE」の栽培〜出荷・販売までの流れを中筋組合長に伺いました。

### 1年間安定して出荷できる理由

バラは元来春に栽培される花でしたが、花束をプレゼントとして贈られることが多く、温室でのハウス栽培を開始。湿度や気温などの徹底した管理で、年間を通して安定した出荷量を維持することができます。

冬季（11月〜3月）にはハウス内に炭酸ガスを放出し、二酸化炭素濃度を高めて一定にすることでバラの成長を促しています。

### ●スマート農業の導入

より安定した品質と出荷量を維持するために、組合では令和5年からスマート農業を導入しました。

▼スマート農業：ロボット技術やICT（情報通信技術）を活用し農作業の自動化、省力化、データ化を実現する次世代の農業スタイル。スマートフォンで24時間どこからでも、ハウスのカーテンの自動操作などが可能になりました。また、ハウス内の温度や湿度をリアルタイムに数値で確認できるため、これまで以上にきめ細やかな管理が実現しています。



### 栽培での苦悩も

美しいバラを届けるまでには多くの苦勞もあります。「バラは、病害虫に弱い」ためその防除に苦勞しま

す。」と中筋組合長は語ります。「バラの主な病害虫」

うどんこ病・べと病・ハダニ・アザミウマ

▼うどんこ病：葉や茎が白い粉を吹いたような状態になるカビの一種で、放置すると光合成が妨げられ、バラの生育に大きなダメージを与えてしまう病気

## 平群のバラの魅力

### 1 高い品質と鮮度（花持ち）

湿式低温輸送（切り口を水に浸けたまま低温で運ぶ方法）、新鮮な状態で全国へ出荷されており、市場でも高い評価を受けています。



### 2 種類が豊富・通年生産

約30品種のバラを周年出荷しています。

# 収穫～出荷まで

## 収穫



お客様の手元に届くところに綺麗に咲くように、5～7分咲き程度のバラを収穫。毎日7ハウス分の収穫を主に5人で行います。

## 運搬

収穫したバラは、鮮度保持剤の入った水につけて、全ハウス分を、平群温室バラ組合の選花場に運搬します。



## 選花

選花場では、10名程度で出荷する全量を選花しています。茎の長さや花のボリュームで規格を確定します。



## 出荷準備

選花した花は、出荷に向けて、丁寧に箱詰めします。運搬中も切り口が水に浸るよう、新鮮な状態を保つ工夫をしています。

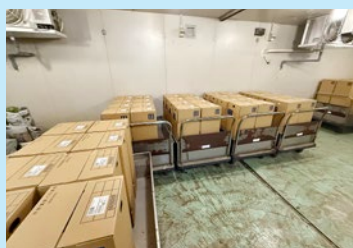


傾けても水がこぼれない



## 出荷

箱詰めしたバラは冷蔵保管庫で保存後、各市場などに出荷します。事前にインターネットのセリにかけられ、すでに買い手が決まっていることも多いです。



美しさを保つ…バラの茎が曲がらないよう、ハウス内には網目状の枠（フラワーネット）を設置。これにより、天に向かってスッと伸びる美しい立ち姿を維持しています。



様々な課題解決に向け、工夫が凝らされています。

## 美しいバラを届けるために

病気の抑制…夜間にUV（紫外線）ランプを照射することで、うどんこ病の発生を効果的に抑制しています。中筋組合長は、「きれいで色もちの良いバラを生産し続けていきたい。プレゼントはもちろん、自分へのご褒美としても楽しんでほしい。」と話されました。



平群温室バラ組合  
中筋組合長

## 「見る」バラから「食べる」バラへ！



近年では、平群町 × 平群温室バラ組合 × 近畿大学による産学官連携によりエディブルフラワー（食用バラ）の開発もされています。

食用に「香り」を重視した品種（約10品種）が選定されています。

ローズティーだけでなく、スイーツ加工に使えるローズパウダーなども着目され始めています。



## 平群の温室から生まれる、安全・安心な『食べられる宝石』。

五感で楽しむ新たな特産品として、平群の魅力を全国へ発信していきます。ぜひ皆さんも体感してみてください。

# ごみ減量フェスタ2026

## ＼未来へつなごう、エコタウンへぐり／

住民代表の「エコ連絡会」との共催により、  
住民と行政の協働開催をします。 ㊦ 住民生活課



### 主なイベント内容

#### 展示コーナー

- ・生ごみ処理機展示
- ・エコ川柳発表会
- ・エコぬりえコーナー
- ・SDGs クイズ

#### 体験コーナー

- ・エコ工作教室
- ・手回し発電でGO!



#### 無料配布

- ・わたがし
- ・堆肥
- ・ゴーヤの苗
- ・ごみ袋



食器(ガラス・陶磁器)・子ども用品交換市、  
フードドライブ、おもちゃ病院も開催します。  
※エコバッグを持参ください。  
※フードドライブでは、①常温で保存可  
②未開封 ③賞味期限が1ヶ月以上あるもの  
のご提供をお願いします。

と き 5月31日(日) 9時30分～11時30分  
と ころ 総合文化センター  
特 典 町指定ごみ袋をプレゼント  
(先着300名)



#### 平群の春の風物詩 ❀

### 竜田川の鯉のぼり

今年も竜田川に住民の皆さんからご寄付  
いただいた鯉のぼりを掲げます。  
色とりどりの鯉のぼりをお楽しみください。



期 間 4月21日(火)～5月12日(火)  
場 所 近鉄生駒線平等寺鉄橋～プリズムへぐり北側

※詳細は町ホームページをご覧ください。

### ボランティアスタッフ募集！「竜田川まほろば遊歩道」推進の会

町内ボランティア団体、河川沿いの自治会、奈良県、本町で構成する「竜田川まほろば遊歩道」推進の会が主体となり、例年、さくらのライトアップや鯉のぼりの掲揚、花木の植栽、河川の環境・美化などの活動を実施しています。

これらの活動を一緒にお手伝いいただける方を募集しています。詳細は、お問合せください。

㊦ 「竜田川まほろば遊歩道」推進の会事務局（都市建設課）

### 広報紙は全ページカラーでご覧いただけます！



## マチイロ

いつでも！どこでも！  
スマホアプリから気軽に  
広報紙を読むことが  
できます。



Android 版



iOS 版

### 平群町公式 LINE

平群町公式 LINE を追加  
いただくと、発行時に通  
知が届き、情報をすぐ  
ゲットできます。



追加してね〜！



㊦ まち未来推進課

## くまがしクラブ

### 「部活動の地域展開タイプ」 認証クラブ認定証授与

3月25日(水)に東京都内の日本青年館ホテルで公益財団法人日本スポーツ協会などの主催で授与式がありました。本町の総合型地域スポーツクラブ「一般社団法人くまがしクラブ」が、令和7年度「部活動の地域展開タイプ」認証クラブとして認定証を授与されました。今年度の認証団体は全国で10団体のみです。



(右) くまがしクラブ上田理事長

#### ▼部活動の地域展開タイプ

部活動の地域展開において地域スポーツクラブ活動の運営団体を担う資質を持った登録クラブを認証し、子どもたちの地域スポーツクラブ環境の整備を促進することが目的です。

式典後の座談会では、くまがしクラブがこれまでの取り組みを報告するなど、広く情報発信されました。今後の部活動の地域展開に大きな役割を担われるくまがしクラブの益々のご活躍を祈念いたします。

#### くまがしクラブとは

「町民ひとりスポーツ」を合言葉に、子どもからシニアまで多世代が交流する総合型地域スポーツクラブです。

スポーツだけでなく文化活動も盛んで、約600名の会員が全75以上の多彩な教室を楽しんでいます。

中学校の部活動の一部地域移行などに伴い、町内のスポーツ施設などに通う子どもたちの移動手段を確保するため、令和6年度から地域公共交通「くまがしmobo」と連携し、バスを運行しています。

☎ 教育委員会総務課

### 令和7年度 農業振興功績者表彰 農業振興功績大賞 受賞

#### 辻本 忠雄さん

公益財団法人農業振興会館主催の農業振興功績者表彰において、農業技術の開発や農村環境の整備などに努め、その普及教育に功績があったとして、榎原の辻本忠雄さんが最高位となる農業振興功績大賞を受賞されました。おめでとうございます。

☎ 観光産業課



(中央) 辻本 忠雄さん

### 「未来の自分を守る！認知症予防講座」

～あなたの健康、あなたの未来を守るために～

☎ プリズムへぐり

日時 5月23日(土) 15時～16時30分 場所 総合文化センターくまがしホール  
費用無料・申込不要

#### ▼講演Ⅰ

一生認知症にならないための「口内革命」

～「噛む・話す・食べる」が脳を守る、歯科からの認知症予防戦略～

講師：医療法人小向歯科クリニック理事長 小向井 英記先生

#### ▼講演Ⅱ

これで安心！認知症の正しい理解と最新治療

講師：国立長寿医療研究センター長寿医療研修センター長 前島 伸一郎先生

主催：医療法人緑会たなかクリニック 共催：平群町



# 令和8年度 平群町当初予算

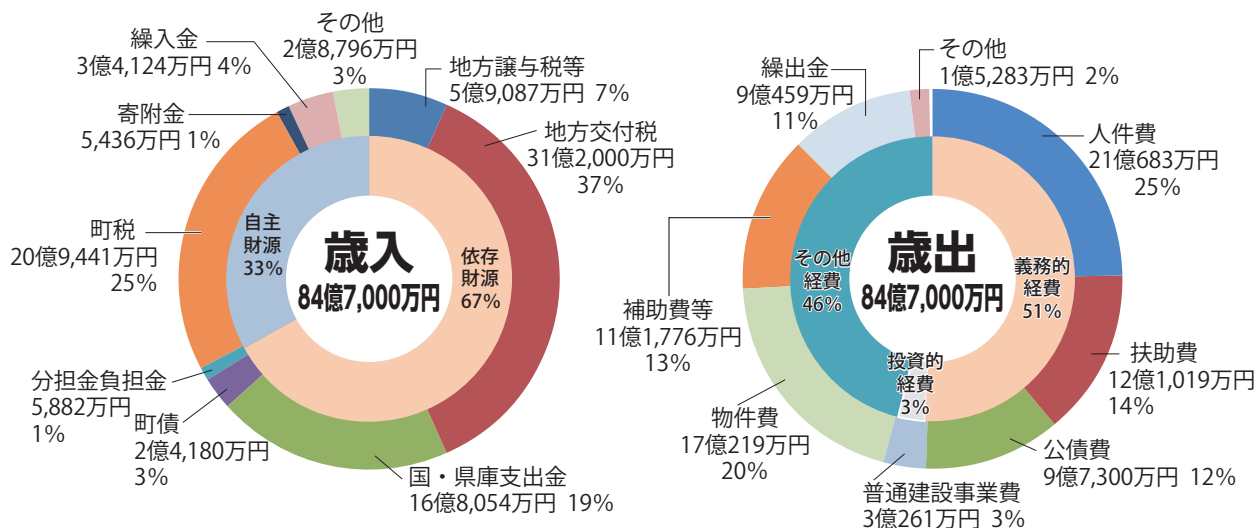
**一般会計 84億7,000万円**  
(対前年度比 +2億6,000万円)

令和8年度一般会計当初予算が3月の町議会で議決され、予算総額については84億7,000万円となり、前年度当初予算と比べると2億6,000万円の増額となっています。

昨年度からの主な増額要因として、歳出では、人件費が人事院勧告等により約1億円の増加、物件費がごみ処理広域化等に伴い約1億円の増加、繰出金が給食費保護者負担金無償化等に伴い約7,000万円増加しています。

歳入では、自主財源の町税で約8,000万円増額していますが、依存財源の地方交付税も1億1,000万円の増額、地方譲与税等も約7,500万円増額しており、依存財源が3分の2を占める割合は昨年度と変わっておらず、依存財源に頼る部分が大きい予算編成となっています。

また、収支不足を補う、財政調整基金からの繰入金も、約5,000万円増額した約2億4,300万円となっており、厳しい財政状況であることには変わりありません。



本町の財政状況は、令和6年度決算において、奈良県から発令されていた財政の「重症警報」から脱することになりました。しかし、将来負担比率（地方債など現在抱えている負債の大きさを、その地方公共団体の財政規模に対する割合で表したものは全国ワースト30位（117.5%）に該当しており、引き続き厳しい状況であるため、奈良県から今後も注視が必要との指摘を受けています。

そのことから、今後生じる行政課題に対応し、将来の投資も可能となる財政構造の確立のため、新たに「平群町財政危機改善計画」を策定しました。

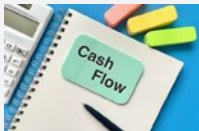
令和8年度はこの計画を遂行するとともに、小中学校体育館の空調等整備、町立小中学校給食費保護者負担金の無償化、空き家改修支援、地域防災計画の改訂及びごみ処理広域化など、子育て支援、防災対策、安全・安心が充実した、皆さまとともに輝く「へぐり」の未来を創っていくために全力で取り組んでいきます。

特別会計	令和8年度	対前年度
住宅新築資金等貸付事業	629万円	0万円
国民健康保険	21億4,000万円	△1億1,500万円
農業集落排水事業	2,626万円	△889万円
学校給食費	7,869万円	1,101万円
介護保険(保険事業勘定)	24億2,114万円	7,308万円
奨学資金貸付事業	43万円	△3万円
後期高齢者医療	6億6,680万円	3,945万円
用地先行取得事業	1,332万円	△2万円

企業会計	令和8年度	対前年度	
水道	事業収益	4億4,445万円	1,260万円
	事業費用	3億8,337万円	736万円
	資本的収入	1億7,295万円	4,722万円
	資本的支出	2億7,263万円	3,238万円

# 令和8年度の主な重点政策

## 安定した財政基盤の整った「へぐり」のまちに！



- 新規** 財政危機改善計画の遂行  
新たに策定した計画に基づき、将来にわたり安定的で健全な財政運営の確立を図ります。  
**庁舎建設基金 5,000万円**  
新役場庁舎建設に向けて、引き続き計画的に基金積立を実施します。

## にぎわいのある「へぐり」のまちに！



- 新規** 青少年健全育成助成事業 **108万円**  
親子で一緒に環境問題や資源の大切さを学ぶイベントを実施します。
- 新規** 空き家改修支援事業補助金 **150万円**  
空き家バンクに登録された物件の改修費用の一部を補助し、若者世帯の移住・定住を図ります。
- 結婚新生活支援事業交付金 300万円**  
結婚に伴う新生活のスタートアップに係る費用の一部を支援します。
- 移住支援金交付金 100万円**  
要件を満たした東京圏からの移住者に対し支援金を支給します。
- 農業振興ビジョンの策定 300万円**  
主要産業である農業の中長期的な計画を定め、農業の存続と活性化につなげます。
- 古都華スイーツフェアの実施 50万円**  
飲食店と連携し古都華スイーツの魅力を発信しPRを展開します。
- TikTokを活用したシティプロモーション事業 110万円**  
SNSを活用し、へぐりの魅力を町内外に発信し、移住・定住の促進を目指します。

## デジタル社会に対応する「へぐり」のまちに！



- 新規** クラウド型被災者支援システム構築 **1,000万円**  
災害時の被災者支援を円滑、効果的に対応します。
- 新規** 電子版母子健康手帳の導入  
子育て世帯と行政とのスムーズな情報連携を図り、子育て支援の充実に努めます。

## 子どもの笑顔あふれる「へぐり」のまちに！



- 新規** 町立の小中学校及び町立子ども園給食費保護者負担金の無償化 **7,651万円**  
1年間分の保護者負担金を無償化します。
- 新規** 私立子ども園生活支援給付金事業 **494万円**  
町内在住で町内私立子ども園在籍園児を対象に1年間分の給食費相当額を助成します。
- 新規** 中学校の部活動の地域移行 **900万円**  
地域クラブの持続可能な運営体制の構築と教職員の負担軽減を図ります。
- 子ども医療費無料化制度の充実 6,128万円**  
町独自の高校卒業までの医療費の無料化を引き続き実施します。
- 小中学校体育館改修工事 7億9,064万円 (R7繰越)**  
教育現場環境および災害時の避難所環境の向上に努めます。

## 高齢者や障がいがある方もいきいきと暮らせる「へぐり」のまちに！



- 新規** 介護保険事業計画・障害福祉計画の策定 **859万円**  
今後のニーズやサービス状況の分析、事業量等の調査をし、実情にあった計画を策定します。
- 新規** デマンド型乗合タクシーの運行 **2,289万円**  
高齢者の移動手段の確保に努め介護予防につなげます。

## 誰もが安心して暮らせる「へぐり」のまちに！



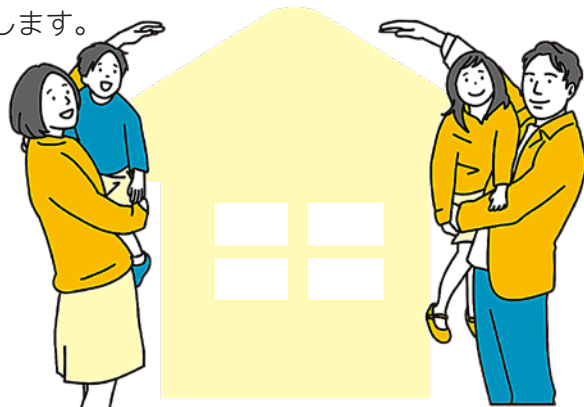
- 新規** 地域防災計画の改訂 **1,100万円 (債務負担 R9)**  
災害時の地域実情に応じた円滑な諸活動に対応します。
- 新規** 一般廃棄物(可燃ごみ)処理委託 **1億6,061万円**  
委託化により安定したごみ処理を継続します。
- 新規** 町営住宅長寿命化事業 **1,050万円**  
長寿命化計画に基づき、長寿命化工事を実施します。
- 安全安心な道路整備 1億6,290万円**  
橋梁点検や道路舗装・補修などだけではなく、新たに路面性状調査を実施し、安全な交通基盤を整備します。



# 【最大30万円補助】 空き家の改修を補助します！ 移住定住促進空き家改修支援事業補助金

～空き家バンクを活用して、平群町での新生活を始めませんか？～

町では、空き家の有効活用と移住・定住をすすめるため、  
空き家バンクに登録された物件の「改修費用」を一部補助します。  
ぜひご活用ください！



## ◆補助金額

**上限 30万円** (予算の範囲内で交付します。)

## ◆申請期間

**令和9年3月31日(水)まで**

※予算がなくなり次第、受付を終了します。  
お早めにご相談ください。

## ◆補助の対象となる方

次の条件をすべて満たす、空き家の「所有者」または「利用者」のどちらか1名が対象です。

1. **所有者の方**：当該空き家を利用者に「10年以上」住んでもらう意思があること。
2. **利用者の方**：契約時点で「39歳以下の個人」または「夫婦のどちらかが39歳以下の世帯」で、**町外から転入される方**。また、その家に「10年以上」住む意思があり、速やかにその所在地で住民登録を行うこと。

3. 申請時に、町税などの滞納がないこと。
  4. 当該年度内に改修を完了できること。
  5. 暴力団員または暴力団関係者でないこと。
- ※その他要件有り。

## ◆補助の対象となる空き家

次の条件をすべて満たす住宅が対象です。

1. 「平群町空き家バンク」に登録されていること。
2. 申請日からさかのぼって、1年以上住んでいたり利用されたりしていないこと。
3. 災害の危険がある区域（土砂災害警戒区域など）に建っていないこと。
4. **次の耐震基準を満たしていること**：
  - ・昭和56年6月1日以降に着工された建物。
  - ・昭和56年5月31日以前に着工された建物の場合は、耐震改修済みであること（または今回の改修に合わせて耐震性を確保すること）。

※その他要件有り。

☎ まち未来推進課

空き家改修  
支援事業補助金



空き家バンク



マイナンバー休日窓口

【予約制】

6月7日(日) 9時～12時

対象手続

① マイナンバーカード交付

② 電子証明書の更新等

その他マイナンバーに関する手続き

※本人来庁（一部例外あり）

※予約がない場合は中止

予約・キャンセル

6月5日(金)まで

持ち物

① マイナンバーカード交付時

① 交付通知ハガキ

② マイナンバーカード（現カード交付時に設定した暗証番号）・通知カード（お持ちの方のみ）

③ 公的機関発行の顔写真証明書

（マイナンバーカード・運転免許証）

※③をお持ちでない方は「氏名・生年月日」か「氏名・住所」記載の証明書（資格確認書・年金手帳・社員証・学生証・預金通帳・各種医療費受給資格証等）を2点

※15歳未満は、本人と法定代理人（親権者）との関係がわかる書類が必要となる場合有り。

② 電子証明書の更新時

① マイナンバーカード

② 暗証番号

☎ 住民生活課

# HEGURI TIMES

このコーナーでは、シティプロモーションや町民の皆さんに知ってほしいことを少しずつ紹介していきます。町のことで知っているようで知らない意外な発見もあるかも。

## ふるさと CM 大賞 NARA2026で「インパクト賞」を受賞しました！

2月14日(土)に奈良テレビ放送株式会社主催のふるさと CM 大賞 NARA2026にて審査が行われました。

副賞として令和8年度中に、年間30回奈良テレビ放送にて実際のCMとして放映されます！

### 応募作品 「平群町特産品応援団」

地域の皆さんが、本町の4大農産物（古都華・バラ・ぶどう・小菊）を三三七拍子のリズムに乗せて応援しているインパクトたっぷりの動画になっています。

作成したCMは町公式YouTubeにてご覧いただけます。ぜひ、ご覧下さい。

☎ まち未来推進課



撮影にご協力いただきました皆様  
ありがとうございました。



町公式 YouTube

## 令和8年4月から可燃ごみの捨て方が変わっています！



可燃ごみは町指定ごみ袋を継続して使用してください

詳細はこちら



ごみ袋に入れる1つのごみの大きさは30cm以下にしてください。



30cm以下

③剪定枝は長さを、30cm以下して出してください。



束の太さ・長さともに30cm以下

☎ 住民生活課

## キエー口を使って、生ごみを減らそう！

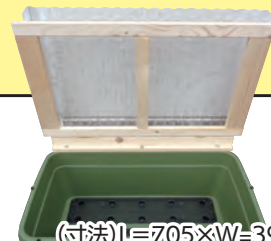
キエー口は土の中にいる数億個にも及ぶ微生物(バクテリア)の棲み処です。その微生物がしっかりと働いてくれることで、土の中に埋めた生ごみが分解され、繰り返し使い続けることによって、やがてその土が栄養豊かなものになり、堆肥として使うことができます。(土を使ったら補充が必要です。)

ごみ箱から生ごみが無くなると、可燃ごみの日を気にしなくて済むかもしれません。

微生物のチカラを借りて、循環型生ごみ処理を行い、ご自身のため・平群町のために生ごみを減らしていきましょう！

☎ 住民生活課

詳細



(寸法)L=705×W=395×H=258

対象	町内在住の方
申込	窓口、電話、FAX、メールで申請書提出可能 ☎ 45-1439 / FAX 49-0011 ✉ jyumin@town.heguri.nara.jp
提供	キエー口の完成品(プランター型・1世帯1台) ※中に入れる土(黒土等)はご用意ください。

# 「へぐり時代祭り記念フレーム切手」発売!



へぐり時代祭りの第15回目の開催を記念して日本郵便株式会社様にフレーム切手を制作いただきました。過去のポスターが切手になり、へぐり時代祭りのこれまでの歩みをお楽しみいただけます。

販売日時 4月29日(水・祝)～

販売場所

- ・主に町内郵便局
  - ・へぐり時代祭り郵便局 PR ブース
- ※詳細は郵便局ホームページをご確認ください。

☎ 観光産業課

## ボランティアスタッフ大募集 !!

戦国武将・松永久秀の居城であった「信貴山城」。1577年(天正5年)織田信長との戦により廃城となるも、現在でも当時の屋敷跡などの遺構が数多く残っています。

清掃作業などを一緒にお手伝いいただける方を募集します。

清掃日：(土) 4月25日・5月23日・6月27日・9月26日  
10月24日・11月28日・2月27日・3月20日

時間：各回13時～16時ごろ【集合：13時までに信貴山観光iセンター】

☎・☎ 信貴山城址保全研究会 (NPO 法人信貴山観光協会内)

☎0745-44-9855 FAX:0745-44-9856 メール: shigisan.kankoui@kzc.biglobe.ne.jp



## 「平群町の国民健康保険事業の運営に関する協議会」委員を募集します。

国民健康保険法第11条第2項において、市町村に設置が定められている協議会で、平群町の国民健康保険事業の運営に関する重要事項を審議する機関です。

協議会を組織する委員のうち1名(区分:被保険者代表)の欠員に伴い、次のとおり募集します。

### 応募資格

- (1) 国民健康保険事業の運営に関心があること
- (2) 平群町の国民健康保険に加入しており満18歳以上であること
- (3) 年2回程度、平日昼間に開催される会議に出席できること

募集人数 1名

任期 前任者の残任期期間 1年間  
(令和8年7月～令和9年6月)  
ただし、再任を妨げない。

活動内容 平群町の国民健康保険事業の運営に関する重要事項等の審議

会議回数 年2回程度  
※平日昼間の開催となります。

報酬 町の規定による委員報酬の額

応募締切 5月14日(木) 必着(郵送または持参)

応募方法 小論文を提出  
テーマ「地域の健康づくりに国保が果たす役割」(原稿用紙800字程度、様式自由)

※住所、氏名(ふりがな)、生年月日、職業、昼間に連絡がとれる電話番号を記入

提出先 〒636-8585 平群町吉新1-1-1  
平群町役場 住民福祉部 健康保険課  
国民健康保険係

※提出された応募書類の返却は行いません。

選考結果 5月末までに決定者のみに、書面で連絡します。

☎ 健康保険課

# 軽

## 自動車税の納期限は 6月1日(月)です

問 税務課

### ◆納税通知書は5月初旬発送

#### 課税対象

軽自動車税は、4月1日時点で軽自動車や原動機付自転車、軽二輪車などを所有の方(令和8年4月2日以降に廃車・名義変更された場合、令和8年度の軽自動車税は課税されません)。自動車税のような月割り納付の制度はありません。

※5月中旬になっても届かない場合は税務課までご連絡ください。

※口座振替の方は、納税通知書に記載の口座から納期限に引き落とししますので、必ず納期限の前日までに残高をご確認ください。

※車検が近く、継続検査用納税証明書が必要な方は、納付書裏面記載の金融機関窓口かコンビニエンスストア、町役場税務課窓口で納付してください。ペイジーやATM、スマートフォン決済アプリで納付されますと収納印が押されないため、納付書右側についている継続検査用納税証明書が使用できません。



### ◆減免申請される方

期間 5月7日(木)～6月1日(月)

身体障害者・療育・精神障害者および戦傷病者の手帳をお持ちの方などが所有している軽自動車等の減免申請が可能です。(期限厳守)

#### △減免対象・注意事項

- ・減免できる軽自動車は、障がい者の方1人につき1台(普通自動車を含む)です。既に自動車税または他の軽自動車税の減免を受けている場合は、新たに減免を受けることができません。
- ・対象となる障がいの範囲はお問合せください。

#### 【必要書類】

- ①納税通知書
  - ②減免申請書
  - ③減免を受ける自動車の車検証(電子車検証の場合は、副本の自動車検査証記録事項)
  - ④運転免許証(※運転される方の分)
  - ⑤身体障害者手帳・療育手帳・精神障害者保健福祉手帳および自立支援医療受給者証・戦傷病者手帳のいずれかに該当する方の手帳
  - ⑥マイナンバーカードまたは通知カード
  - ⑦生計同一証明書(別居の方が運転する場合)
  - ⑧常時介護証明書(常時介護者が運転する場合)
- ◆継続申請の方は、添付書類の写しを添えて郵送提出できます。

## 自動車税の納期限は6月1日(月)です

自動車税は、毎年4月1日現在の所有者(割賦販売などの場合は使用者)に課税されます。必ず納期限までに納付してください。納期限を過ぎると延滞金が加算されます。

- ・金融機関の窓口のほか、コンビニエンスストア、ペイジー、スマートフォン決済アプリケーション、地方税お支払サイトでも納付ができます。詳細は、納税通知書に同封のチラシをご覧ください。
- ・運輸支局での住所変更手続きが遅れているなどの理由により、自動車税納税通知書が届いていない場合は、奈良県自動車税事務所 自動車税第一課へご連絡ください。

※住所を変更された方や県外ナンバーの自動車をお持ちの方は、運輸支局ですみやかに変更登録の手続きをしてください。

問 奈良県自動車税事務所 自動車税第一課 ☎0743-51-0081

### 平群町公式 SNS

### まちの情報を発信中!



問 まち未来推進課

# 5月1日～個別けんしんが始まります！

けんしん名 (検査内容)	対象年齢 ※1	実施場所	費用	受診間隔	受診期間
子宮頸がん検診 (細胞診・内診)	20歳以上の 女性	県内指定医療機関 (お問合せください。)	2,000円 ※2	1回/2年	5月1日～ 翌年3月末
乳がん検診 (マンモグラフィー)	40歳以上の 女性		2,000円 ※2		
大腸がん検診 (検便)	35歳以上	町内医療機関	500円 ※2	1回/年	
胃がん検診 (内視鏡検査)	50歳以上	さくら内科クリニック はしもとクリニック	5,000円	1回/2年	5月1日～ 翌年1月末
すこやか健診 (問診・内科診察・尿検査・ 血圧測定・血液検査・心電図)	18～39歳	町内医療機関	1,000円	1回/年	5月1日～ 翌年3月末

※1 対象年齢：年度内に対象年齢となる方

※2 70歳以上の方は無料。集団検診の場合、平群町国民健康保険加入の方は無料。

▶子宮頸がん・乳がん・胃がん(内視鏡)の個別検診は受診票が必要です。

発行場所：子宮頸がん・乳がん→健康保険課(プリズムへぐり・役場)

胃がん(内視鏡)→プリズムへぐりのみ

▶胃がん(胃内視鏡)検診：1～2年毎などの定期的な医療機関での胃内視鏡検査は保険診療で行われる可能性があるため、担当医にご確認ください。※その場合は助成対象外

▶集団けんしん

プリズムへぐりで実施する集団けんしんは実施日や内容、費用が異なるため、お問合せ下さい。

☎ プリズムへぐり



## 65歳の方へ 高齢者用肺炎球菌ワクチン定期接種のお知らせ

高齢者用肺炎球菌ワクチンを一部自己負担で接種することができます。

### 肺炎球菌感染症とは

肺炎球菌という細菌によって引き起こされる病気です。この菌は、主に気道の分泌物に含まれ、咳やくしゃみなどを通じて飛沫感染します。日本人の約5～10%の高齢者では鼻や喉の奥に菌が常在しているとされます。これらの菌が増殖し、下気道や血流中へ侵入することで、気管支炎、肺炎、敗血症などの重い合併症を起こすことがあります。制度改正により2026年4月より定期接種で使用される沈降20価肺炎球菌結合型ワクチン(PCV20)は、20種類の血清型に対応しており、体に長く免疫が残る「記憶免疫型」です。

### ◆定期接種対象者

• 接種日当日、平群町に住民票登録されている方で下記のいずれかに該当する方

① 満年齢65歳の方

(65歳の誕生日～66歳の誕生日前日まで)

② 60歳～64歳で、心臓、腎臓又は呼吸器の機能に障がいがあり、身の回りの生活が極度に制限される方、ヒト免疫不全ウイルス(HIV)による免疫機能に障がいがあり、日常生活がほとんど不可能な方。(医師の診断書または身体障害者手帳の写しが必要)

※費用助成は生涯に1度限りです。

※対象者②として定期接種を受けた場合、対象者①として2度目の定期接種を受けることはできません。

### ◆自己負担額

5,000円(町内実施医療機関、奈良県受託医療機関で接種の場合)

※県外または受託医療機関以外で接種された場合は、異なる場合があります。

※生活保護受給の方は無料です。 ☎ プリズムへぐり

### ◆町内実施医療機関 (予診票は各医療機関で配布)

#### ※要予約

医療機関(50音順)	住所	電話
あだち耳鼻咽喉科	三里384-5	45-8852
菊美台クリニック	菊美台1-10-13	46-2221
さくら内科クリニック	吉新1-1-10	43-6767
芝田内科クリニック	椿井734-1	46-3236
たなかクリニック	下垣内124	45-1916
はしもとクリニック	三里384-1	45-6003
松井内科	菊美台1-7-5 宝栄辰巴ビル2F-1	45-8837

上記町内実施医療機関以外接種される方は、窓口で事申請の手続きが必要です。詳細はお問合せください。





# 子どもの定期予防接種は計画的に！



決められた接種期間の時期を逃さないように計画的に接種しましょう。(事前に医療機関に予約が必要)。特に入園、入学前の子どもは予防接種を済ませておきましょう。

**母子手帳・予診票・加入する医療保険が確認できるもの**を忘れずに持参しましょう。☎ プリズムへぐり

定期予防接種	対象年齢	標準的な接種方法	
□ タ(生)	1価:生後6週～24週(2回)	初回は14週6日まで。 27日以上の間隔で2回経口接種。	
	5価:生後6週～32週(3回)	初回は14週6日まで。 27日以上の間隔で3回経口接種。	
小児用肺炎球菌	2ヶ月～5歳未満 ※初回接種の時期で接種 間隔は変動	初回27日以上の間隔で3回接種。(1歳までに) 追加は3回目の接種後60日以上の間隔をあけて1歳以降に1回接種。	
B型肝炎	2ヶ月～1歳未満	生後2ヶ月から、27日以上の間隔で2回接種。 追加接種は、1回目の注射から139日(約5ヶ月)開けて1回。	
五種(四種)混合	2ヶ月～7歳半未満	20日以上56日未満の間隔で3回接種。 1期追加は初回(3回)終了後6～18ヶ月の間に1回接種	
B C G(生)	5～8ヶ月児未満(12カ月未満)	1回接種	
水痘(生)	1～3歳未満	初回は1歳～1歳3ヶ月の間に1回 追加は初回から6ヶ月～1年あけて1回接種	
麻しん風しん1期(生)	1～2歳未満	1回接種	
麻しん風しん2期(生)	年長(小学校就学前の1年間にある者)	1回接種	
日本脳炎	1期	3～7歳半未満	初回:1～4週間までの間隔で2回接種 追加:1期初回終了後1年後に1回接種
	2期	9～13歳未満	1期(3回)終了後に1回接種
	特例	平成18年4月2日～ 平成19年4月1日生まれ	20歳になるまでに不足分を接種
二種混合	11～13歳未満	1回接種	
HPV(子宮頸がん)	<定期>中1～高1の女子	9価:初回、2ヶ月後、初回～6ヶ月後の3回接種	

**今年度の予防接種のご案内** ※対象年齢該当の方で通知の来ていない方はプリズムへぐりまで

- ・麻しん風しん2期 : 令和2年4月2日～令和3年4月1日生まれの方(年長)
- ・日本脳炎2期 : 平成28年4月2日～平成29年4月1日生まれの方(小学4年生)
- ・二種混合 : 平成26年4月2日～平成27年4月1日生まれの方(小学6年生)
- ・HPV(子宮頸がん) : 平成25年4月2日～平成26年4月1日生まれの方(中学1年生)



## 西和医療センター 外来糖尿病教室のお知らせ

糖尿病の予防や治療のための教室です。1回からでも参加できます。参加費無料。WEB同時配信も実施しており、自宅からでも参加できます。

**日時・内容** ※いずれも(水)13時30分～15時

5月20日	・糖尿病の総論と最近の話題(医師)・炭水化物とうまく付き合うには?(管理栄養士)
6月10日	・はじめませんか?適塩・程塩生活(管理栄養士)・無理なく楽しく♪運動療法(理学療法士)
7月8日	・日常生活で気をつけることは?夏編(看護師)・自分で血糖を測ってみましょう(臨床検査技師)
9月16日	・糖尿病のお薬について(薬剤師)・クイズで学ぼう!糖尿病(全員)

**場所** 西和医療センター事務棟1階大会議室

**申・問** 西和医療センター栄養管理部 ☎0745-32-0505(内線2720・2722)

注意事項  
参加時は検温・手指消毒  
マスクの着用にご協力ください。

# 特定外来生物 **クビアカツヤカミキリ** を見つけたらご連絡ください

**注意**



サクラ、ウメ・モモ・スモモ（バラ科）の樹木内部を食い荒らし、枯死させる恐れのある昆虫（中国・台湾・朝鮮半島・ベトナム原産）

**特徴** ○幼虫：木の内部を摂食し、大量のフラス（幼虫のフンと木くずが混ざったもの）を排出しながら2年～3年過ごす。4月～10月に活動。  
○成虫：全体的に光沢のある黒色で胸部が赤く、体長は2.5～4cm。  
4月～活動開始。 写真提供：埼玉県環境科学国際センター

次のような状態の木は、被害を受けている可能性があります。



脱出孔（縦長の楕円形）がある



木の根元にフラスが溜まっている



木の幹からフラスが排出されている



上記のような状況や、成虫を発見した場合は、平群町役場へ情報提供をお願いします。

問い合わせ先 **住民生活課 ☎45-1439**

## 剪定枝粉碎機の無料貸出し

家庭から出る剪定枝を有効活用していただくために、「剪定枝粉碎機」を無料で貸し出します。粉碎・チップ化した剪定枝は堆肥や土壌改良材として活用でき、ごみの減量につながります。

☎ 住民生活課



## 農業用ため池維持管理事業補助金について

異常気象等による水害の防止のために、町内農業用ため池の維持及び水位調整等の管理を行う団体に対して、予算の範囲内において補助金を交付します。

**対象者**：自治会又は大字、水利組合、農家組合等  
**補助額**：管理するため池面積に対し1㎡あたり20円※上限2万円

**対象活動**：次の①、②をそれぞれ実施すること

①大雨等に備え、常時満水位の概ね2/3以下の水位を維持

※農地への取水が必要な時期においては可能な範囲で減水

②堤および樋等の点検、草刈りおよび清掃を年1回以上実施

**申請期限**：5月29日(金)

☎・☒ 観光産業課

イエローチョーク作戦に  
協力いただける方へ

## チョークを配布します

放置されている犬のフンへの対策として、飼い主に自主的な回収を促すイエローチョーク作戦を実施してくださる方を対象にイエローチョークの配布を行います。

**配布場所** 住民生活課窓口

※初めての方限定で1人につき2本まで

**実施方法** 町HPにて掲載

犬の散歩はマナーを守って行いましょう。

☎ 住民生活課



視覚障がい者の方を対象に、声の広報（ボランティアグループ「鈴の音」による広報を録音したもの）をお届けします。☎ 福祉課障害福祉係(☎45-5872)もしくは社会福祉協議会(☎45-5710)

## 毎年5月31日～6月6日は世界禁煙週間

### テーマ「その魅力の正体を暴く」～ニコチンとたばこ依存症への対策～

#### ◆世界禁煙デー◆

毎年5月31日は世界保健機構（WHO）が定めた「世界禁煙デー」で、この日から1週間（～6月6日）は禁煙週間です。

町では毎月第1（金）に「平群町禁煙デー」を設定し、ともにたばこ健康を考える日（期間）としています。

☎ プリズムへぐり



## 5月の相談日

### 法律相談（毎月第1・3火曜日、予約制）

**対象者** 町内在住者  
**とき** 5月19日 9時～11時（1人20分まで）  
 ※5日は祝日のためお休み  
**ところ** 役場2階（電話相談不可）  
**相談員** 町顧問弁護士  
**予約方法** 前月1日より窓口または電話にて。  
 ※同月内での相談は、原則1回。



☎ まち未来推進課

### 行政相談（毎月第3水曜日、予約不要）

**とき** 5月20日 9時～11時  
**ところ** 役場1階 第2会議室  
**相談員** 行政相談委員  
**相談内容** 行政全般



行政相談マスコット「キクーン」

☎ まち未来推進課

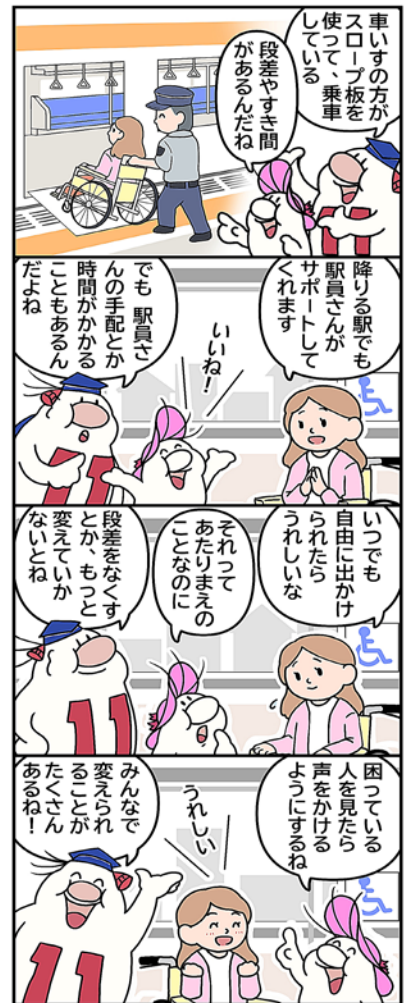
### 人権相談（毎月第1火曜日、予約不要）

**とき** 今月は5日が祝日のためありません。  
**ところ** 総合文化センター 人権啓発相談室  
**相談員** 人権擁護委員  
**相談方法** 直接面談・電話  
**相談内容** 差別・いじめ・セクハラ・DV など様々な人権問題



☎ 政策推進課

## てんいち先生



### 消費生活相談（毎週月曜日、祝日を除く。予約不要）

「ハッと！ホッと！生駒郡消費者サポートネットワーク」へご相談ください。

**とき** 5月11日、18日、25日（毎週月曜日）  
 10時～15時

※4日は祝日のため、お休み

**ところ** 役場1階 第2会議室（電話相談可）

**相談員** 消費生活専門相談員

**相談方法** 面談・電話



※消費者啓発出前講座も随時受付中。

※防犯電話機の令和8年度購入費  
 助成申請受付中（上限5千円）



☎ 観光産業課

#### <生駒郡内の消費生活相談日>

※時間等の詳細は、お問い合わせください。

開設場所	開設日	電話番号
安堵町役場	毎週(火)	0743・57・1511
三郷町役場	毎週(水)	0745・73・2101
斑鳩町役場	毎週(木)	0745・74・1001

#### <開設日以外の相談窓口>

奈良県消費生活センター ☎0742・36・0931

消費者ホットライン ☎188(イヤヤ)

※お住まいの近くの相談窓口につながります。

賑わいのあるまちづくりの機会を皆さまに提供するため、総合文化センター（中央公民館・人権交流センター・図書館）の開館日時を、令和8年4月1日から下記のとおり変更します。

中央公民館・人権交流センター



**休館日** ◇水曜日  
 ※国民の祝日と重なる時は、翌平日  
 ◇12月28日～翌年1月3日

**開館時間** 9時～21時  
 ◇国民の祝日および1月4日～5日  
 9時～17時



図書館

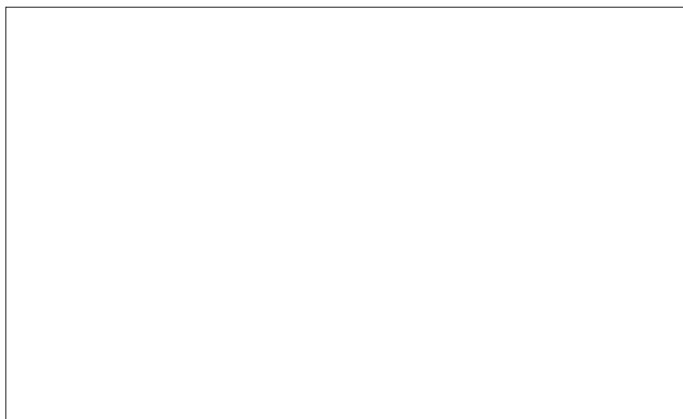


**休館日** ◇水曜日  
 ※国民の祝日と重なる時は、翌平日  
 ◇12月28日～翌年1月4日

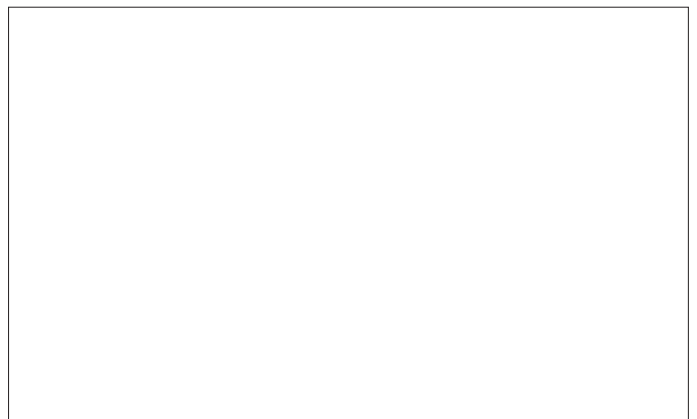
**開館時間** ◇平日・日曜日・国民の祝日  
 9時30分～17時  
 ◇土曜日  
 9時30分～19時  
 ※国民の祝日と重なる時は17時

総合文化センター 【5月】 イベント情報

開催日	イベント	会場 / 時間	主催者 / その他
5/2(土)	ハンドメイドマルシェキノコノキ ※雨天時：5月3日(祝)	どんぐり広場 10時開始 15時終了	主・問 キノコノキ 公式 Instagram @kinokonoki.handmade
5/23(土)	「未来の自分を守る！認知症予防講座」 ～あなたの健康、あなたの未来を守るために～	くまがしホール 15時開演 16時30分終了	主・問 医療法人緑会 たなかクリニック ☎45-1916
5/31(日)	ごみ減量フェスタ2026	くまがしホール どんぐり広場他 9時30分開始 11時30分終了	主・問 住民生活課
5/8(金) ～22(金)	へぐり時代祭リアフター展示	ホワイエ 9時～21時	主・問 へぐり時代祭り実行委員会 事務局 (観光産業課)
<b>日程</b>	<b>展示スペース1・2</b>	<b>展示スペース3</b>	
5/8(金) ～21(木)	中世平群谷と嶋氏	赤十字強調月間 PR	
5/22(金) ～6/5(金)	みさと切り絵クラブ作品展		



広告



広告

日	月	火	水	木	金	土
					1	2
3	4	5	6	7	8	9
10	11	12	13	14	15	16
17	18	19	20	21	22	23
24	25	◇26	27	28	29	30
31						

# 図書館だより

図書館 平群町吉新3丁目1番34号  
平群町総合文化センター内  
☎ (0745) 46-1120

開館時間 9時30分～17時(日・月・火・木・金)  
9時30分～19時(土)

館内整理日 5月26日(火)



## 新しく入った一般書

『南緯69度のチーム南極地域観測隊』  
原田 尚美/著  
WAVE出版 2025年

## 新しく入った児童書

『かっこいいピンクをさがしに』  
なかむら るみ/文・絵  
福音館書店 2026年

## オススメの一冊

『47都道府県だけじゃない日本の分け方』  
成美堂出版編集部/編 成美堂出版 2026年

コンビニエンスストアのおにぎりを巻く海苔に東西の違いがあるって知っていましたか？東日本は焼き海苔、西日本は味付け海苔が一般的だそうです。この本では、日本列島の歴史、生活、政治、自然、文化・スポーツなどで境界線を作り、社会の仕組みや地域性を知ることが出来ます。「へ～！ そうなんだ！！」と楽しみながら日本のあれこれを学べる一冊です！



請求記号  
【291 よ】  
一般図書「2歴史」  
の書架にあります

## 子ども読書活動推進

### ●令和7年度「図書館を使った調べる学習コンクール」優秀作品展示

令和7年度「図書館を使った調べる学習コンクール」〔主催：(公財) 図書館振興財団〕で佳作受賞した町内学校児童の作品を展示します。

子どもたちが疑問に思うテーマを図書館の本などを情報源として活用し、その中から必要なものを選び取ってまとめ上げた力作ぞろいです。どうぞご覧ください。

とき 5月1日(金)～5月25日(月) ところ 図書館内 特集展示コーナー

## お知らせ 開館20周年記念事業

申・閏 図書館 (開館時間内)

### 大人の絵本セラピー

絵本を楽しみながら、新たな気づきや自分を再発見する大人のワークショップ。

とき 5月24日(日) 10時～12時

ところ 総合文化センター 中会議室2

対象 大人 参加費：無料

講師 平群町おはなしの会 松本 会美さん  
(絵本セラピスト)

定員 15名 (事前申込制・先着順)

申込締切 5月23日(土)

### 手づくり絵本講座 (製本体験)

世界で一つの貴方の本をつくりましょう!!

とき 6月8日(月) 10時～13時

ところ 総合文化センター 研修室1A・1B

対象 大人 参加費：300円 (資料費)

講師 図書館ボランティアサポーター折り紙隊  
平群町ブックスタートボランティア

定員 30名 (事前申込制・先着順)

持ち物 筆記用具・ものさし(金属製があれば)・ハサミ・カッター・カッターマット・のり刷毛

申込締切 5月31日(日)

『郷土学習講座』

講座番号	友遊-①
と き	5月19日(火) 10時~12時
と ころ	総合文化センター 2階研修室1-AB
内 容	「豊臣秀長と大和国」 1585年、大和国の新たな支配者となった秀長は、どのように国づくりを進めたのか。当時の記録から学びます。
講 師	教育委員会 学芸員 葛本 隆将
持 ち 物	筆記用具
参 加 費	無料
対 象	町内在住・在勤者 ※先着20名
申込期間	5月1日(金)~15日(金)
申・問	教育委員会総務課 窓口か電話(平日9時~17時) ※申込者少数の場合は中止

5月17日は「高血圧の日」

「高血圧」とは血圧が慢性的に高い状態が続くことを言います。自覚症状はほとんどありませんが、そのまま放っておくと脳卒中、心疾患、腎臓病など重大な病気の原因になります。まずは、ご自身の血圧を知るために定期的に測り年に1回、健康診断を受けましょう。



高血圧を予防するポイント!

- 麺類のスープは残すなど塩分を控えましょう。
- じっとしている時間を減らし、こまめに体を動かしましょう。
- 睡眠時間を確保し、十分に休養をとりましょう。
- 禁煙をしましょう。
- アルコールは適量を心掛けましょう。

高血圧	140/90mm Hg 以上
高値血圧 (注意が必要)	130~139/80~89mm Hg
正常血圧	130/80mm Hg 未満

図 プリズムへぐり

手話で話そう!

災害時に役立つ  
手話単語②

聴覚障がい、外見からは分かりにくい障がいです。そのため、困っていても、周囲の人に気づいてもらえないことがあります。もし戸惑っている様子の人を見かけたら、「もしかしたら耳が不自由なのかもしれない」という視点を持ってみてください。

その気づきが、さりげない支援につながり、聴覚障がいのある方が安心して暮らせる環境づくりにつながります。皆さまのご理解とご協力をお願いします。

図 福祉課



「助ける・手伝う」

左の親指を立てて前に向け、左親指の背中を右の手のひらで軽く前に押し出すように2回ポンポンとたたく。



「助けて・手伝って」

左手の親指を立てて、右手の手のひらで外側から自分側に向かって2回ポンポンとたたく。

「電話応答サービス」&  
「登録制メールサービス」

~「聞き逃した!何の放送だったの?」の不安を解消~

防災無線メール受信登録

QRコードを読み取ってアクセス  
※送受信にかかる通信料は利用者負担  
登録者数 1,853件 (4月6日現在)



内容確認ダイヤル ☎0745-45-3315

※通話料は自己負担。電話が重なった場合は通話中となります。

『避難行動要支援者名簿確認書』

高齢者や障がい者などの方で、災害時などに自力で避難することが難しく、支援を必要とする方を対象に「避難行動要支援者名簿」の作成を進めています。対象者へは、役場窓口や郵送で案内をしています。

支援を必要とする方は必要事項を確認書へ記入の上、ご返送いただきますようお願いいたします。(確認書にて個人情報の提供について同意の確認をしていますので、同意・不同意を必ずご記入ください。)

同意の方には「個別避難計画」の案内をしています。

図 総務防災課

## プリズムだより

申・問・所 プリズムへぐり

教室・募集

### フレイル予防 ももこと(百寿) 教室

フレイル(加齢により活動能力が低下し、要介護に陥りやすい状態)を予防するための運動を中心とした教室。

対 平群町に住民票がある65歳以上の方  
方※左記の方は対象になりません。  
要支援・要介護認定を受けている方

・医療機関で現在リハビリ中の方  
・自立歩行ができない方

時 5月15日～8月7日の毎週(金)  
9時30分～約2時間【全12回】

費 無料  
申 4月15日～空きがあれば受付可  
(先着10名)

### ノルディックウォーキング (室内運動教室)

ポールを使用し、膝や腰への負担を軽減してできるウォーキングです。姿勢や歩き方を学びます。ぜひご参加ください。

対 町内在住で、医師から運動を止められておらず、30分程度、続けて歩行できる方。

時 5月15日(金) 10時～11時

所 2階会議室

持 運動できる服装・飲み物

申 5月1日(金)～先着15名

講師・健康運動指導士

### 軽(ke)スポーツでフレイル予防し ましよう～頭で考え、カラダを動か し、コミュニティを深めます～

個人で、みんなで楽しんで盛りあがろう！初めての方でも大丈夫！

対 おおむね65歳以上の方  
種目・ボッチャ・輪投げ

時 5月25日(月) 10時～11時30分  
所 2階会議室

持 動きやすい服装・飲み物  
申 5月1日(金)～先着16名

## 案内・お知らせ

### 特定健康診査、後期高齢者の 健康診査

令和8年度は、県内指定医療機関では5月1日から受診できます。

4月下旬頃に送付予定の受診券が届いたら、受診まで大切に保管してください。

昭和26年4月1日～5月31日生まれの方

75歳になると、保険者が変更となるため、受診券は誕生日の翌々月に送付します。

誕生日が昭和26年6月1日以降の方で今年度75歳になる方

「特定健康診査」から「後期高齢者健康診査」に変わり、「腹囲測定」と「商品券」がなくなるため、早めの受診をお勧めします。75歳になったから受診される場合は受診券も変わるため、お申し出ください。

### 健康診査は受診しましょう

特定健康診査・後期高齢者の健康診査を受診し、生活習慣を振り返り、生活習慣病の発症や重症化を予防することで、健康な生活を送ることができ、医療費を抑え、平群町国民健康保険の安定した運営につながります。

毎年受診されている方も初めての方も是非、受診してください。

## 子育て

### ばぶばぶ

対 1歳までの親子

内 育児情報交換・体重測定・赤ちゃんのできるふれあい遊び・お友だち作り等

時(月) 5月11日・25日  
10時30分～11時30分

※11日は離乳食の実演有り。

所 研修室

### ハムスターズファミリー (育児サークル)のご案内

対 1歳～就園までの親子  
費 年会費・初回に4～8月入会30

0円。

◆ 散歩に出かけよう！

(雨天時室内遊び) ◆

時 5月20日(水) 10時～  
持 靴またはベビーカー

申 5月15日(金)

◆ 寒天を使った感触遊び・  
歯のお話 ◆

時 6月10日(水) 10時～  
持 持ち帰り用容器(チャック付き袋

や大きめタッパー)・型抜きやプリンカップ(あれば)  
申 6月5日(金)

### 子育て支援センターより

申・問・所 子育て支援センター

### 休館のお知らせ

イベント開催の為(おでかけトントンinゆめさとこども園)次の日時で休館します。  
時 5月22日(金) 9時～12時

### 5月生まれの誕生会

5月生まれのお友だちを来館者と一緒に1階フロアでお祝いします。お誕生月のお友達は誕生カードが貰えます。写真を撮りますので少し早めに来館して知らせてください。



**対 未就園児**  
**時** 5月8日(金)  
 10時45分～11時  
 ※次回は、6月12日(金)

〈申込不要〉

**「おはなし広場**

平群おはなしの会の楽しいお話や手遊び

**時** 5月12日(火) 10時30分～  
 ※次回は6月2日(火)

**「あつまれ0歳!**

子育て支援センターで育児情報の交換など楽しい時間を過ごしませんか?

**対** 町内在住の0歳の親子と未就園の兄弟

**時** 5月20日(水) 10時30分～11時30分  
**所** 2階  
 ※次回は6月17日(水)

**「おもちゃ病院**

**時** 5月8日(金) 9時30分～11時30分  
**所** 2階  
 ※次回は8月7日(金)

**「不登校親の会**

**「そのままおいで」**  
**対** 小中高生の保護者

**内** 「ゆっくりおしゃべりしましょ」 ※出入り自由。聴くだけでもOK。子どもは学校に行っているが不安

がある方も良ければ少しお話しませんか。  
**時** 5月28日(木) 15時～16時30分  
 ※次回は6月25日(木) 15時～

**未就園児対象の学年別サークル活動**

同級生の親子が知り合い遊べる場を提供しています。

**時** 10時～11時45分  
**所** 2階

虎7 (2歳児)	5月15日(金) 次回6月8日(月)
こたつ (1歳児)	5月29日(金) 次回6月19日(金)
によるによる (0歳児)	5月14日(木) 次回6月9日(火)

〈申込必要〉 必ず予約可

**子育て中の人の為のお家の中のカウンセラー養成講座**

**時** 5月11日(月)・12日(火)・19日(火)・22日(金)の9時～12時  
**申** 5月1日(金)  
 ※有料託児あります。(電話申込可)

**子育て広場**

**「おいで・おいでー!」**  
 年齢に合わせた遊びの場です。

※就園している兄弟の参加不可  
**対** 未就園の親子

**時** 10時30分～11時30分  
 ※日程は左の表をご確認ください。  
**持** お茶・タオル ※別途材料費徴収有

コアラコース (2歳児)	うさぎコース (1歳児)
R5年4月2日～ R6年4月1日 生まれ	R6年4月2日～ R7年4月1日 生まれ
<b>申</b> 5月18日(月) 5月11日(月)	<b>申</b> 5月25日(月) 5月18日(月)
6月15日(月) 5月18日(月) 6月8日(月)	6月22日(月) 5月25日(月) 6月15日(月)

**＜ヒヨッココース(0歳児)＞**

**対** R7年12月1日～R8年4月1日生まれ  
**時** 10時30分～11時30分  
 ※日程と内容は次のとおり

**内** 6月3日・10日(水)  
 ・ベビーマッサージ  
 6月18日(木)・・・離乳食講座  
 6月25日(木)・・・子育てってそれでいいんだよ

7月2日(木)・・・アドラー心理学  
 7月8日(水)・・・骨盤調整体操 (母子分離)  
 7月11日(土)レッツエンジョイパ

パ(家族全員で参加)  
**費** ベビーマッサージオイル代400円・母子分離講座【7月8日(火)】の託児代600円

**持** バスタオル

**申** 5月27日(水)

**くまがしクラブ**

問・申 くまがしクラブ

受付9時～16時 水曜～土曜  
 ☎ 0745-4613550

✉ heguri@kumagashiclub.com  
 HP <https://www.kumagashiclub.com/>

**「初回体験無料**

**「若さを保つ筋トレ教室」**  
 各関節をやわらかくして正しい姿勢を作り、継続できる筋トレを学びます。無理なく健康寿命を伸ばしましょう。

**時** (月) 9時15分～10時15分  
 (月)2回、5月は11日・25日

**所** 総合文化センター  
**費** 月会費1,760円(税込)・別途年間登録料・保険料

**持** 飲み物・5本指ソックス・ヨガマット  
**申** 電話・メール

**スポセンだより**

問 くまがしクラブ

**「7月の体育施設の申込**

◇町内一般・減免の方 6月2日(火) 9時～  
 ◇クラブ員の方 6月2日(火) 13時～

◇生駒市の方

◇それ以外の方  
6月3日(水) 9時～  
6月3日(水) 13時～

教育委員会だより

問 教育委員会総務課

一 スポーツ大会開催

◆ゲートボール大会

時 5月16日(土) 9時集合  
※雨天時5月23日(土)  
所 梨本ゲートボール場  
構成…1チーム(5～7人)  
申 教育委員会総務課

◆ソフトバレーボール大会

時 5月16日(土) 9時集合  
所 総合スポーツセンター体育館  
参加資格…町内在住・在勤の一般男女、大学生、専門学生は出場可

構成…男女混合1チーム4人(男子2名以内)。クラブ・地域・

職場で4人1組で女子は男子を兼ねることができ、65歳以上の男子は女子を兼ねることが

申 教育委員会総務課

5月1日(金)～12日(火) 9時～17

時(平日のみ)

◆ターゲットバードゴルフ大会

時 5月16日(土) 9時集合  
※雨天時5月23日(土)  
所 中央公園グラウンド  
構成…9ホール・シヨットガン方式  
申 当日受付後、組合せを決定します。  
◆ソフトボール大会  
時 5月24日(日) 9時集合  
※雨天中止  
所 総合スポーツセンターグラウンド  
参加資格…年齢不問(高校生・大学生は3名まで出場可)  
申 各ブロック部長

明日香養護学校 教育相談・学校見学会 第1回体験学習のご案内

町県内に在住する病弱教育対象の小学生とその保護者、市町村教育委員会、各園、各学校および関係施設の教職員や関係者

◆教育相談

○病弱教育対象の生徒の進学等に  
関する相談  
○生徒の指導・支援

※相談日はお電話での事前お問合せ(平日)の上で調整します。

◆学校見学会

時 5月21日(木) AM  
申 5月11日(月)

※詳細は後日、HPに掲載される開催

要項をご確認ください。

◆第1回体験学習

町病弱教育対象の中学3年生と保護者、担任  
時 6月30日(火) 13時～15時  
申 6月8日(月) 必着。  
※詳細は、ホームページをご覧ください。なお、実施方法や開催日を変更する可能性があります。  
問・申 県立明日香養護学校 教育支援部 3380  
3380 辻 0744-541

お知らせ

奈良県広域消防組合消防吏員採用試験のご案内

従来の教養試験を廃止し、基礎的な知能や適性を測る「SCOA(総合適性検査)」を導入。  
「人の役に立ちたい」そんな思いを仕事にしてみませんか。

募集職種…消防吏員  
資格条件…18歳以上30歳未満

申 5月上旬頃、ホームページで受付  
問 奈良県広域消防組合消防本部人事企画課 人事係

0744-20-11119



各種お問い合わせ番号

代表番号	45-1001	子ども支援課	49-0264	プリズムめぐり	45-8600	総合スポーツセンター内
議事事務局	45-0012	健康保険課	45-5800	子育て支援センター	46-1211	くまがしクラブ
監査委員事務局	45-7100	観光産業課	45-1017		46-1201	社会福祉協議会
政策推進課	49-0195	都市建設課	45-2077	はなさと子ども園	45-1104	地域包括支援センター
まち未来推進課	45-1002	県広域水道企業団	45-1004	ゆめさと子ども園	45-1723	かしのき荘
総務防災課	45-1001	平群事務所(上水道)	45-2101	給食センター	45-3420	道の駅くまがしステーション
税務課	45-6373	教育委員会総務課	45-2505	清掃センター	45-6550	45-8511
住民生活課	45-1439	総合文化センター	46-1120	総合スポーツセンター		平群野菊の里斎場
福祉課	45-5872	町立図書館				45-7480
						シルバー人材センター
						45-1666



毎月第1金曜日は平群町禁煙デーです!!

申・問 プリズムへぐり

# ほけん事業予定表

インターネット  
申込はこちら



事業名	日時	対象	詳細等
2歳児歯科健診	5月14日(木) PM ※個人通知有	令和5年9月～令和6年1月 生まれの未就園児	困 歯科健診・相談、フッ素塗布、 子育て相談、栄養相談 困 質問票、歯ブラシ、母子健康手帳
3～5か月児健診	6月4日(木) PM ※個人通知有	令和8年1月・2月生まれの 児	困 母子健康手帳、質問票、バスタオル
9～11か月児健診		令和7年7月・8月生まれの 児	
○特定健康診査 ○健康診査 ○肝炎ウイルス検診 ○胃がん・肺がん・ 大腸がん検診	6月16日(火)～ 18日(木) AM	◇特定健康診査：40歳以上 の平群町国民健康保険加入者 ◇健康診査：奈良県後期高齢者 医療制度加入者 ◇肝炎ウイルス検診：40歳 以上で肝炎ウイルス検査 未受診者 ◇肺がん検診：40歳以上 ◇胃がん・大腸がん検診： 35歳以上	困 5月13日(水) 8時30分～ 困 受診券、質問票、国民健康保険・ 後期高齢者医療保険の資格確認書 等 費 特定健康診査・健康診査無料、肝炎 ウイルス無料、胃がん500円、 大腸がん300円、 肺がん無料 (R8年度～国の指針変 更に伴い喀痰検査は無し)
乳がん・子宮頸がん・ 大腸がん検診	6月18日(木)・ 19日(金) AM	◇子宮頸がん 20歳以上の女性 ◇乳がん：30歳以上の女性 前回の検診より2年以上 経過している方	困 5月13日(水) 8時30分～ 困 問診票、国民健康保険・後期高齢者 医療保険の資格確認書等 費 乳がん1,500円・子宮頸がん400円・ 大腸がん検診300円

6月18日のみ、特定健康診査・  
健康診査・5つのがん検診を同時  
に受けることができます

こども救急電話相談 #8000  
(または0742-20-8119) 平日18時～翌朝8時  
土曜13時～翌朝8時、日祝8時～翌朝8時  
看護師または医師がアドバイス

奈良県救急安心センター相談ダイヤル#7119  
(または0744-20-0119) 24時間、365日体制  
救急車を呼んだ方がよいかどうか? 応急手当の仕方が  
わからない、近くの医療機関を知りたい時のアドバイス

## 健康へぐり21計画推進事業 ヘルスポランティアだより

事業名	日時	対象・詳細等
こころの見守り巡回 ここぱと	5月12日(火) AM	困 全住民 困 精神保健推進員「ここから」がこころの健康増進 を呼び掛けて街宣しています。
茶話会	5月12日(火)・ 29日(金) 13時30分～ 15時30分 ※来所・帰宅自由	困 少し心が疲れていると感じていたり、家から出にくくなっている 方など 困 精神保健推進員が憩いの場を提供。お茶を飲みながら、 ちょっと一息をつける時間を一緒にすごしてみませんか? 困 プリズムへぐり 費無料
運動習慣普及推進員 楽楽歩こう会 ～斑鳩町龍田神社 コース～	5月19日(火) 9時30分 プリズムへぐり	午前中だけ気軽に歩こう!誰でも・気軽に運動不足解消に参加し てください。 ルート▶プリズムへぐり▶竜田公園▶龍田神社▶プリズム帰着 (約2時間30分) 困 飲み物・雨具 費無料 ☆6回参加で木製手作りキーホルダー進呈☆ ※当日6時50分のNHK 気象情報で奈良県北部の午前中の降水確 率が50%以上は中止
生きがいコンサート (吹奏楽器演奏)	6月13日(土) 開場：13時30分 開演：14時	内容：「やわらぎウィンドウハーモニー」(王寺コミュニティ吹奏 楽団)による演奏 困 総合文化センター(くまがしホール) 困 費無料 困 不要(先着300名) ※駐車場に限りがありますので、公共交通機関のご利用をお願い します。



### 人の動き

令和8年3月末日現在

( )は前月比  
世帯数 8,281世帯(+16)  
総人口 17,993人(+7)  
0～64歳 10,981人(+19)  
65歳以上 7,012人(-12)

### MY TOWN 平群 5月号

第742号 令和8年/2026年5月1日発行

■編集・発行/平群町役場 まち未来推進課  
〒636-8585 奈良県生駒郡平群町吉新1-1-1  
☎0745-45-1001(代表)・fax0745-45-6619  
ホームページ <https://www.town.heguri.nara.jp>  
Eメール info@town.heguri.nara.jp

### 献血に ご協力を!

令和7年3月末現在

目標数 601名  
献血者数 452名  
達成率 75.2%